



Banco Alimentare Lombardia

BILANCIO SOCIALE 2017

#personedicuore



Indice

1. Persone di cuore 2	4. Le nostre risposte 18	7. I dati quantitativi 65
<ul style="list-style-type: none">• La più grande iniziativa sociale di ristorazione in Italia• Lettera del Presidente• Il ponte dell'aiuto alimentare• Il 2017 in azione• I Buoni vincono sempre!	<ul style="list-style-type: none">• Accompagnare le strutture caritative• Le modalità di distribuzione del cibo• Le fonti di approvvigionamento• Una logistica efficace• La sicurezza alimentare• Il recupero dall'Industria Alimentare• Siticibo• Dal campo al Banco• La Colletta Alimentare• Iniziative dedicate all'infanzia• Un aiuto per l'inverno ai senza fissa dimora	<ul style="list-style-type: none">• Gli assistiti, la raccolta e la distribuzione• Le sorgenti del cibo• Le risorse finanziarie• Il rendiconto economico• La relazione di revisione
2. Identità 8	5. L'impatto sociale 31	8. I progetti realizzati-futuri 71
<ul style="list-style-type: none">• Chi siamo, la Mission• Promuovere i nostri valori• La nostra storia• Persone per le persone	<ul style="list-style-type: none">• I benefici• La moltiplicazione del valore e l'effetto leva• Le risorse• L'efficienza sociale della nostra azione• Il Programma Banco Scuola• Il binomio Cibo-Salute• La salvaguardia dell'ambiente• Stra-ordinarie storie	<ul style="list-style-type: none">• Obiettivi realizzati e futuri
3. Il bisogno 13	6. Le persone 46	9. Come sostenerci 73
<ul style="list-style-type: none">• La povertà• I volti della povertà in Lombardia• Lo spreco alimentare in Italia• I frutti del nostro impegno	<ul style="list-style-type: none">• La struttura organizzativa• Uomini e donne impegnati• Inserimento lavorativo-inclusione sociale• I nostri sostenitori	<ul style="list-style-type: none">• Sette modi concreti• Contatti



1. PERSONE DI CUORE

- La più grande iniziativa sociale di ristorazione in Italia
- Lettera del Presidente
- Il ponte dell'aiuto alimentare
- Il 2017 in azione

“ La fame d'amore è molto più difficile da rimuovere che la fame di pane. ”

Madre Teresa di Calcutta

La più grande iniziativa sociale di ristorazione in Italia

102.500 pasti*
distribuiti gratuitamente
ogni giorno

OGNI GIORNO 102.500 PERSONE BISOGNOSE in Lombardia, in media, hanno ricevuto **un pasto*** dal Banco Alimentare grazie all'aiuto di sostenitori e partner. Il cibo viene distribuito alle strutture caritative partner che a loro volta aiutano le persone in difficoltà.

Sono stati quasi **37,4 milioni in tutto l'anno 2017** i pasti equivalenti donati grazie alle **18.711 tonnellate di alimenti** recuperati e raccolti. Siamo la più grande realtà in Italia che attraverso il recupero e la distribuzione del cibo si adopera per il sostegno alimentare ed insieme per l'inclusione sociale delle persone più povere.

Crediamo che nessuno debba soffrire la fame, siamo impegnati ogni giorno affinché questa visione diventi realtà, c'è ancora molto da fare.

GRAZIE per il tuo sostegno.

* 1 pasto è equivalente a 500 gr. di alimenti





Muggiò, Febbraio 2018

Carissimi,

il 2017 è stato un anno particolarmente importante per gli obiettivi raggiunti; in particolare la quantità di cibo raccolto e distribuito è stata più di 18.700 tonnellate. È inoltre continuato il lavoro con le Strutture Caritative, affinché siano sempre più parte integrante e attiva della nostra opera e non semplici fruitori del cibo raccolto. Sotto questo aspetto,

è continuata la presa di coscienza, sottolineata nel precedente Bilancio Sociale, della straordinaria valenza di inclusione sociale che ha la nostra azione quotidiana. La sfida gigantesca, che abbiamo ancora da affrontare, è quella di prendere coscienza che il nostro fare genera una cultura nuova.

Il Card. Angelo Scola in "Educarsi al pensiero di Cristo" scriveva:

"Le nostre comunità hanno una straordinaria capacità di promuovere iniziative e servizi a diversi livelli. Ma, domandiamoci: queste nostre attività, di importanza indubbia, incidono in maniera determinante sul modo di concepire la vita nei suoi aspetti fondamentali? Cioè, diventano cultura?"

Nell'esperienza del Banco Alimentare questo sta accadendo perché fin dalla sua origine, il Banco Alimentare ha superato ogni aspetto assistenzialista. Infatti il metodo adottato è sempre stato quello del dono di sé commosso verso la persona concreta, unica, irripetibile, povera o ricca che sia. L'opera educativa pone dunque al centro del suo agire la carità. Infatti, non è possibile aiutare lo sviluppo di nessun uomo, se non lo si guarda a partire dall'insieme di esigenze ed evidenze fondamentali che lo costituiscono. Solo così è possibile condividere il suo vero bisogno, senza ridurlo a un progetto ideologico.

L'attività del Banco Alimentare non nasce né da un desiderio efficientistico di risolvere i problemi della fame nel mondo né da un atteggiamento moralistico o "pio".

Essa nasce da una apertura radicale con cui l'io incontra tutta la realtà: ci sono tante persone all'opera, con un interesse reale e intelligente per il bisogno dell'altro, con una carità che si esprime fino al sacrificio, con un gusto per la bellezza come segno di una positività presente in tutto, con una speranza che fa vivere anche situazioni drammatiche con una gratuità sorprendente.

Questo permette di guardare l'altro in tutta la sua dignità di persona, non definito dalle sue condizioni di bisogno ma neanche dal fatto che sia culturalmente

o perfino umanamente "vicino" oppure no.

Tutta l'Opera è un "tentativo ironico", in cui, pur impegnandosi con tutte le proprie forze per la crescita, l'espansione, l'affermazione, l'esito non dipende da chi ci lavora, ma è affidato alla misericordia di qualcun Altro. Questo permette una grande libertà e, paradossalmente, stimola ancora di più l'impegno di ciascuno.

L'Opera è l'esito di una impressionante serie di contributi da parte di Produttori di cibo, Grande Distribuzione Organizzata, Strutture Caritative, Enti Pubblici (Comuni, Regione, altre strutture dello Stato), Società e Privati che contribuiscono con fondi e/o partecipano ad eventi.

Essa è, soprattutto, una straordinaria azione di volontari, che spendono una parte talvolta importante del proprio tempo e delle proprie energie fisiche, professionali e culturali perché tutta la catena del recupero del cibo funzioni, sia all'interno del Banco Alimentare che delle strutture caritative.

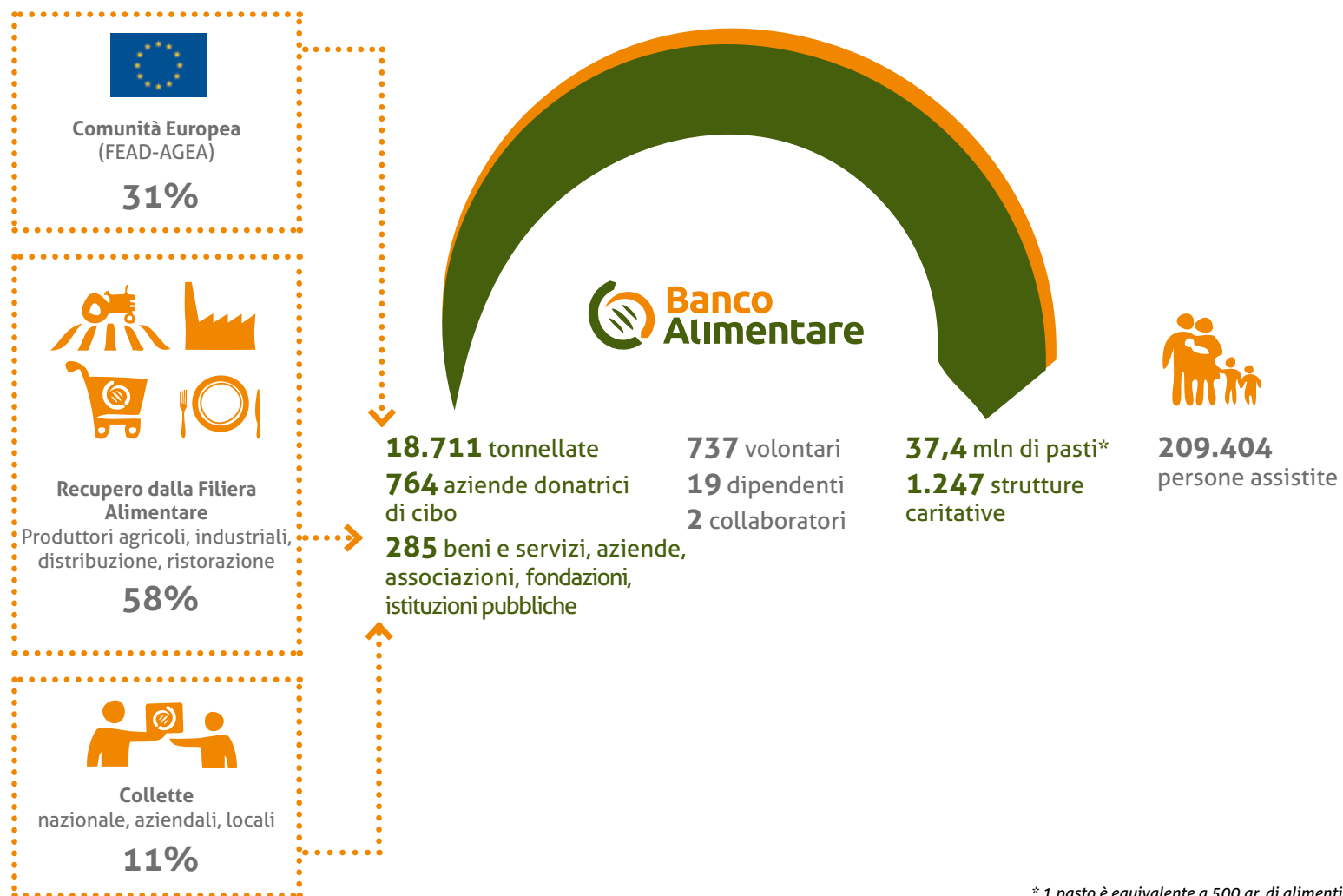
Questo ci ha permesso di superare l'atteggiamento del "lamento" di fronte a situazioni di difficoltà e di vivere una positività che prende in considerazione tutti gli aspetti della vita personale e sociale, e crea un popolo nuovo, educato alla gratuità e alla condivisione.

Dobbiamo lavorare non per fare altre cose in più rispetto a quello che facciamo, ma per aiutarci sempre più a documentare ciò che accade attorno a noi come testimonianza di un metodo e di un atteggiamento con cui vivere l'Opera.

Un abbraccio

Roberto Vassena
Presidente Ass. Banco Alimentare della Lombardia

Il ponte dell'aiuto alimentare



Sono tre i principali canali di approvvigionamento del cibo:

- La Comunità Europea con il programma FEAD attraverso AGEA (Agenzia per le Erogazioni in Agricoltura)
- Il recupero da tutti i punti della filiera agro-alimentare, dal campo alla ristorazione collettiva
- La Colletta alimentare, insieme alle collette aziendali, occasioni in cui le persone fanno la spesa per chi è povero

Moltissime persone e imprese trovano nel **Banco Alimentare** l'interlocutore di fiducia:
il ponte attraverso il quale donare il cibo, il proprio tempo, servizi o denaro per aiutare chi soffre la fame.

Il 2017 in azione



10° ANNIVERSARIO SITICIBO COMO

L'Associazione a Como, è nata nel 2007 e segna dieci anni di attività, passati dedicandosi al recupero e alla distribuzione alle mense delle strutture caritative cittadine. Il gruppetto originale di volontari è diventato un gruppo di 40 persone che fanno la spola con 2 furgoni tra supermercati, mense aziendali e scolastiche e negozi, raccogliendo tutto il surplus alimentare possibile. Qualcuno li ha definiti gli angeli al volante per sfamare gli ultimi.

THINK, EAT, DON'T WASTE

Interventi di educazione ai consumi e spesa consapevole, in collaborazione con ASA-Alta Scuola per l'Ambiente dell'Università Cattolica. Attraverso Banco Scuola siamo stati in 12 scuole della provincia di Brescia. Siamo partiti dai ragazzi includendo poi i genitori nell'esperienza di apprendimento.

CONDIVIDI CIBO E SEI CONTENTO ANCHE TU

Durante Dicembre con le Ferrovie dello Stato e il supporto di Perugia, i nostri giovani volontari, quasi tutti del gruppo Sit Polimi, nei weekend e giorni festivi hanno viaggiato sui treni per raccogliere fondi. La campagna è stata sostenuta anche dai volontari delle Ferrovie dello Stato, durante i giorni lavorativi. Il ricavato dell'iniziativa permette di sostenere i costi della distribuzione di circa 113.000 pasti equivalenti ai bisognosi.

IL CONTRASTO ALLA POVERTÀ IN LOMBARDIA

La sfida delle politiche di inclusione. Partecipazione al convegno organizzato da Alleanza Contro la Povertà Lombardia dove è stata presentata l'azione di Banco Alimentare della Lombardia nella regione.

D.A.R.E.

(Donare Alimenti dal Recupero delle Eccedenze) Serata a Sondrio per la chiusura del progetto. Durante l'evento sono stati illustrati alle Autorità locali e ai partecipanti i risultati conseguiti con il progetto.

NON SI BUTTA VIA NULLA

La nuova Legge contro lo spreco alimentare e prospettive per le applicazioni future. Serata allo Sporting Club Monza organizzata da Associazione Soroptimist. Incontro con l'On. Gadda per l'illustrazione della nuova legge contro lo spreco alimentare.

FOOD POVERTY LAB

Avvio del progetto realizzato in collaborazione con Altis-Alta Scuola d'Impresa e Società dell'Università Cattolica. Un tavolo multi stakeholder formato da aziende donatrici di cibo e di strutture caritative per individuare nuove forme di recupero, di distribuzione e di sinergie.

UBER EATS

Il servizio di food delivery ha festeggiato il suo primo anno in Italia, celebrato in collaborazione con Banco Alimentare della Lombardia e QUI Foundation Onlus, che da sempre sono impegnate nel combattere lo spreco alimentare a favore di persone bisognose. A Milano sono stati distribuiti i pasti che sono stati donati con il sostegno di 30 Ristoranti che collaborano con l'applicazione.

SERVIZIO CIVILE NAZIONALE

Per il secondo anno entrano nella struttura operativa del nostro magazzino 8 giovani. Obiettivo: offrire loro la possibilità di fare un'esperienza di lavoro, partecipare a corsi di formazione per migliorare le competenze, toccare con mano i valori del terzo settore.

I RAGAZZI DI YWAM

Hanno trascorso un mese di volontariato in Italia anche presso la sede del Banco Alimentare della Lombardia a Muggiò, provengono da Stati Uniti d'America, Canada, Egitto, Svizzera e Olanda e si porteranno per sempre nel cuore questa esperienza.

LIFE FOOD WASTE STAND UP

Sottoscrizione presso la Regione Lombardia del protocollo d'intesa relativo al progetto coordinato da Federalimentare in partenariato con Federdistribuzione, Banco Alimentare e Unione Nazionale Consumatori, finalizzato ad aumentare la sensibilizzazione sociale sul tema della lotta allo spreco e sull'incremento delle donazioni alle persone bisognose.

PROGETTO QuBi

Partenza delle reti territoriali nei Municipi 4-5 e 8-9 della città di Milano realizzate all'interno del progetto QuBi, sostenuto da Fondazione Cariplo. Il progetto ha come finalità il sostegno alimentare alle famiglie con minori, bambini e adolescenti.

UN ORTO IN CARCERE

Progetto in collaborazione con l'Associazione "Una Monza per Tutti", e il Carcere di Monza. Una vecchia serra ristrutturata per realizzare un orto biologico gestito dai detenuti con la collaborazione di un volontario agronomo. Tutta la produzione è donata a Banco Alimentare per la redistribuzione ai poveri.

I Buoni vincono sempre!

Nella prima metà del 2017 si è svolta la seconda edizione della Lotteria "I Buoni Vincono Sempre". Le estrazioni si sono tenute a Giugno e abbiamo consegnato i premi vivendo la sorpresa e felicità dei vincitori.

La Lotteria è diventata lo strumento strutturato più importante per la raccolta fondi dalle persone con l'obiettivo di supportare la sostenibilità del Banco Alimentare della Lombardia.

Molti i momenti in cui si sono venduti i biglietti e moltissime le strutture caritative e le aziende che hanno partecipato vendendo i biglietti ai loro volontari e amici.

Il contributo di tutte le persone che hanno acquistato un biglietto è stato importante e tutti insieme siamo riusciti a raggiungere un obiettivo rilevante: sono stati venduti **20.994 biglietti** permettendoci di distribuire più di **2 Milioni di pasti** equivalenti ai bisognosi.

Un ringraziamento va alle aziende partner che ci hanno dato sostegno anche su questo programma donandoci tutti i premi.





2. IDENTITÀ

- Chi siamo, la mission
- Promuovere i nostri valori
- La nostra storia
- Persone per le persone

Chi siamo

L'Associazione Banco Alimentare della Lombardia "Danilo Fossati" Onlus è un Ente* non profit che **opera in Lombardia dal 1989**.

È parte della Rete Banco Alimentare, costituita da **21 organizzazioni** distribuite sul territorio nazionale e coordinate dalla Fondazione Banco Alimentare Onlus, con sede a Milano.

La Mission

Il Banco Alimentare **recupera le eccedenze** dalla filiera agroalimentare, dalla grande distribuzione organizzata e dalla ristorazione collettiva **per ridistribuirle gratuitamente** alle strutture caritative che aiutano persone e famiglie bisognose.

**È iscritta al Registro Generale Regionale del Volontariato Foglio 717 – progressivo 2862 – sezione A (Sociale) con Decreto 29932 del 23/11/2000 e Decreto 622 del 20/02/2009 per approvazione modifiche statutarie.*





Promuovere i nostri valori

“ *Condividere
i bisogni
per condividere
il senso della vita* ”

Solidarietà e condivisione

La solidarietà e la condivisione sono caratteristiche naturali dell'uomo che nascono dalla consapevolezza che l'**IO** e l'**ALTRO** si appartengono. Il valore della persona nella sua interezza ed il suo bene sono poste al centro dell'attività quotidiana del Banco Alimentare.

Dono e gratuità

Si può donare qualcosa all'altro solo perché si riconosce di averlo ricevuto. Proprio perché si riceve gratuitamente, si può donare altrettanto gratuitamente e ciò coinvolge non solo i beneficiari finali ma anche i donatori ed i volontari.

Carità

È l'amore disinteressato nei confronti degli altri, senza attendersi qualcosa in cambio; è volere il bene dell'altro e condividere il suo vivere e il suo destino.

La nostra storia...

I momenti più salienti

1967 Nasce la **St. Mary's Food Bank**, il primo Banco Alimentare del mondo. L'idea arriva da Phoenix, negli Stati Uniti, dove un certo John Van Hengel diventa volontario presso una mensa per i poveri. Visto l'esiguo bilancio a disposizione per l'acquisto di cibo, Hengel cominciò a cercare prodotti alimentari gratuitamente. In breve tempo, riuscì a raccogliere più cibo di quanto se ne poteva utilizzare nella mensa popolare e capì di aver bisogno di un luogo da cui distribuire il cibo. Fu allora che si mise in contatto con il parroco della chiesa locale di Saint Mary che mise a disposizione una vecchia panetteria, il primo magazzino. Qui incontrò una donna con dieci figli ed un marito in prigione che si procurava il cibo tra i rifiuti di un contenitore vicino ai supermercati. Trovò l'idea geniale e la volle verificare di persona scoprendo che di scarti dignitosi e riutilizzabili ce n'erano in abbondanza. Fu sempre la stessa donna a suggerire **l'idea di creare una banca, in cui depositare le eccedenze alimentari per poi distribuirle a coloro che ne avevano bisogno:** da qui la denominazione di Food Bank¹. Successivamente il modello si diffonde rapidamente nel mondo, in Europa il primo banco nasce a Parigi (BAPIF) nel 1984.

1989 Dall'incontro tra Monsignore Luigi Giussani ed il Cavaliere Danilo Fossati, fondatore della Star, nasce in Italia la Fondazione Banco Alimentare. Apertura del primo magazzino a Meda (MI) e adesione alla Feba, Federazione Europea Banche Alimentari.

1993 Accordo con la Comunità Europea per il recupero dei prodotti alimentari (AGEA).

1997 Nasce la Giornata Nazionale della Colletta Alimentare che da allora si svolge l'ultimo sabato del mese di novembre.

2003 Entra in vigore la legge "del Buon Samaritano" che disciplina il recupero e la redistribuzione di cibi freschi dalla grande distribuzione e dalla ristorazione organizzata permettendo l'avvio del programma Siticibo.

2009 A seguito dello sviluppo dell'iniziativa, il Banco della Lombardia apre la nuova sede di Muggiò.

2012 Apertura di una sede operativa presso l'Ortomercato di Milano.

2013 Redazione del 1° Bilancio Sociale.

2014 Colletta straordinaria per l'emergenza alimentare. Delegazioni di 17 Banche Europee visitano il Banco di Muggiò.

2015 Insieme da Papa Francesco: il Banco Alimentare incontra il Papa. Ripartono gli aiuti alimentari europei col nuovo programma FEAD.

2016 La legge Gadda contro lo spreco alimentare. La Colletta alimentare multietnica, insieme ad associazioni delle comunità Musulmana, Cinese, Rumena, Latino americana e Ucraina.

2017 Consolidamento e sviluppo dei progetti di reti territoriali.



John Van Hengel, St Mary Food bank



Mons. Luigi Giussani
Cav. Danilo Fossati





Persone per le persone

I soggetti interessati - Stakeholder



● Beneficiari ● Interni ● Sostenitori e partner

3. IL BISOGNO

- La povertà
- I volti della povertà in Lombardia
- Lo spreco alimentare in Italia
- I frutti del nostro impegno



Foto Fondazione Progetto Arca Onlus



Foto Fondazione Progetto Arca Onlus

La povertà

La povertà assoluta in Italia 2016*

4,7 mln di persone		7,9%
1,6 mln di famiglie		6,3%
1,3 mln di minori		12,5%

All'inizio della crisi economica, nel 2008, le persone in **povertà assoluta** in Italia erano circa **2 milioni** (il 3,5%), pressoché equivalenti al numero dei disoccupati. Secondo gli ultimi dati ufficiali ISTAT disponibili, relativi al 2016, sono diventate **4 milioni e 742 mila** (il 7,9%): una persona su 13.

I poveri non sono più solo i disoccupati, si sono aggiunte nuove povertà, categorie come i lavoratori a basso reddito, donne sole e padri separati hanno bisogno di un sostegno assistenziale.

In dieci anni il **rischio povertà** si è **drasticamente spostato sui giovani**, il 30% degli under 35 è a rischio povertà, mentre il **tasso di povertà è diminuito fra gli anziani** che possono contare su un reddito fisso.

Sono quadruplicate le famiglie numerose con più di 3 bambini in povertà assoluta.

È salito drammaticamente a 1 milione e 292 mila il numero dei minori poveri (+14% dal 2015), 1 su 8 soffre la fame.

*Fonte ISTAT (percentuali rispetto alla categoria di riferimento e Banca d'Italia)

I volti della povertà in Lombardia

Sono **670 mila** le persone in povertà assoluta in Lombardia, il 6,7% della popolazione. Fra questi **130 mila** sono **minori**, in drammatica crescita. Di questi **65.765**, uno su due, sono assistiti dal Banco Alimentare in Lombardia.*



1 su 3

209.404 persone assistite da Banco Alimentare in Lombardia.



1 su 3 è un minore

Circa 65.767 minori assistiti in Lombardia, 13.855 in Milano.



1 su 4 in Milano

54.347 assistiti, il 26% del totale Lombardia.



1 su 2 è italiano

Oltre la metà dei poveri è italiana.



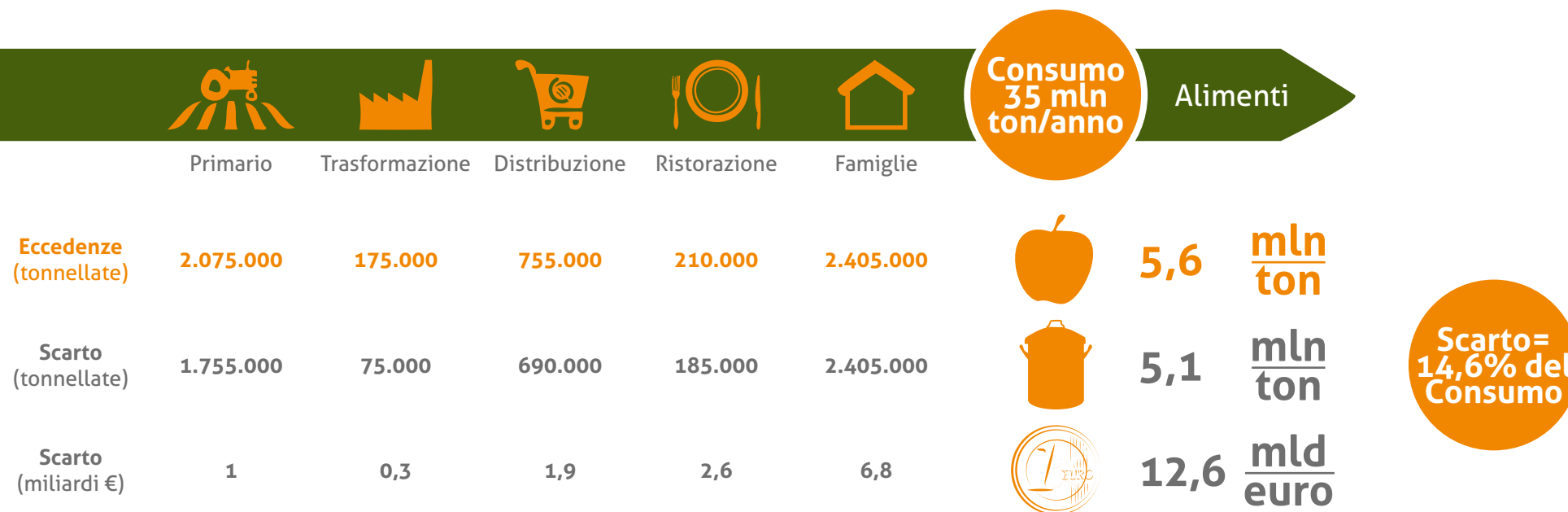
Si diventa poveri **quasi sempre perchè disoccupati**, o perchè **lo stipendio non basta**. E rispetto al passato è più difficile uscirne.

*Eupolis, 20 Dicembre 2017, elaborazione povertà in Lombardia su fonte Istat

Lo spreco alimentare in Italia

Al Banco Alimentare siamo da sempre in prima linea nella lotta allo spreco alimentare. Recuperando le eccedenze per i bisognosi diamo il nostro contributo all'obiettivo di ridurre del 50% lo spreco alimentare entro il 2030, fatto proprio dal Parlamento Europeo.

Volume e valore economico dello scarto alimentare lungo la filiera*



Su 5,6 milioni di tonnellate di eccedenze alimentari generate lungo la filiera, solo il 9% vengono recuperate, mentre 5,1 milioni di tonnellate vengono sprecate.

La maggioranza dello spreco, 4,2 milioni di tonnellate, avviene all'origine e alla fine della filiera, dove è più difficile il recupero.

L'eccedenza non è peccato, è un peccato che l'eccedenza diventi spreco.

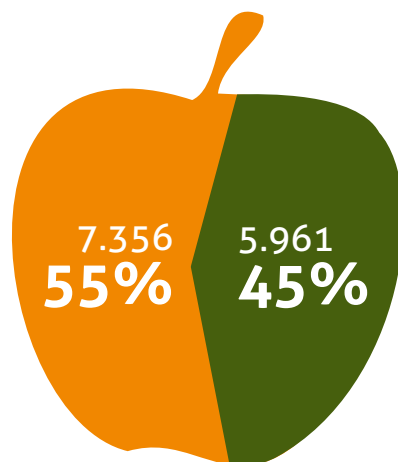
*Fonte: Surplus Food Management Against Food Waste Il recupero delle eccedenze alimentari. Dalle parole ai fatti" di Garrone, Melacini, Perego, Politecnico di Milano 2015

I frutti del nostro impegno

Al servizio di un'economia circolare solidale

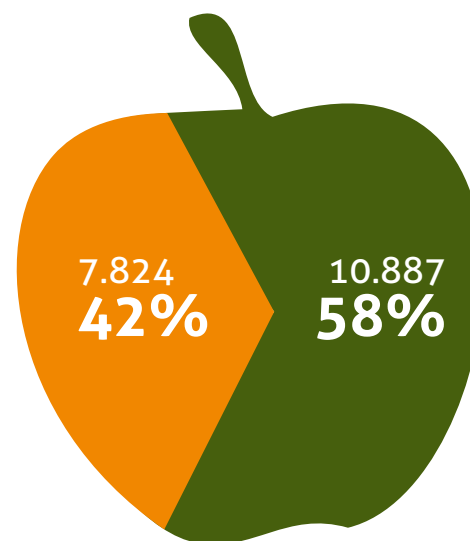
Capovolto negli ultimi 5 anni il rapporto fra il cibo raccolto e le eccedenze recuperate.
La quantità di prodotti salvati dallo spreco è quasi raddoppiata raggiungendo nel 2017 le 10.887 tonnellate, il 58% del totale.

13.317
tonnellate
totali



2012

18.711
tonnellate
totali



2017



Alimenti Raccolti

Donazioni

Aiuti dalla Comunità Europea + Giornata Nazionale della Colletta Alimentare, collette aziendali e locali.



Alimenti Recuperati

ECCELENZE dalla Filiera agro-alimentare
Produzioni agricole, dell'industria, della rete distributiva e della ristorazione collettiva.



4. LE NOSTRE RISPOSTE

- Accompagnare le strutture caritative
- Le modalità di distribuzione del cibo
- Le fonti di approvvigionamento
- Una logistica efficace
- La sicurezza alimentare
- Il recupero dall'Industria Alimentare
- Siticibo
- Dal campo al Banco
- La Colletta Alimentare
- Iniziative dedicate all'infanzia
- Un aiuto per l'inverno ai senza fissa dimora

Accompagnare le strutture caritative

Le strutture caritative e le persone bisognose assistite sono il cuore, lo scopo della nostra opera. Gli interessi dei beneficiari sono al di sopra degli interessi di tutti gli altri stakeholder. Dall'inizio della crisi (2008) è divenuto sempre più impegnativo il compito degli enti caritativi che hanno visto crescere del **61% il numero delle persone assistite in Lombardia**. Il Banco Alimentare costruisce **insieme alle 1.247 strutture caritative partner**, la più grande catena di solidarietà in Lombardia: una rete che non è solo la somma delle parti ma un'opportunità di **moltiplicare il valore di ciò che facciamo insieme**. Ci lega un accordo di partenariato e l'**impegno condiviso nel dare risposte concrete** alle persone che confidano nel nostro aiuto.

Il nostro desiderio è il voler diventare nei confronti delle Strutture Caritative sempre più compagni di viaggio, per costruire insieme percorsi volti all'inclusione ed alla coesione sociale.

ENTI CARITATIVI	NR. ASSISTITI		NR. STRUTTURE	
Caritas	72.253	34,5%	344	27,6%
Società San Vincenzo de' Paoli	26.411	12,6%	207	16,6%
Banchi di solidarietà	15.260	7,3%	38	3%
Croce Rossa Italiana	4.596	2,2%	7	0,6%
Gruppi Volontariato Vincenziano	3.722	1,8%	13	1%
Centri Aiuto alla Vita	2.854	1,4%	13	1%
Altri	84.308	40,3%	625	50,1%
	209.404	100,00%	1.247	100,00%
ASSISTITI PER FASCE D'ETÀ	0-5	6-17	18-65	>65
	22.601	43.166	126.332	17.305
	11%	21%	60%	8%





Le modalità di distribuzione del cibo

La consegna del **pacco viveri** è la modalità di distribuzione del cibo più importante in **Lombardia (84%)** rispetto a quella del pasto cucinato **nelle residenze e nelle mense (14%)**, in calo negli ultimi anni. Abbiamo iniziato a sostenere i primi empori solidali.

MODALITÀ DI DISTRIBUZIONE	ASSISTITI LOMBARDIA		ASSISTITI MILANO	
Pacchi	176.358	84,2%	35.626	65,6%
Residenze	13.322	6,4%	4.585	8,4%
Mense	15.965	7,6%	11.814	21,7%
Empori	1.183	0,6%	868	1,6%
Unità di strada	2.576	1,2%	1.454	2,7%
	209.404	100,00%	54.347	100,00%

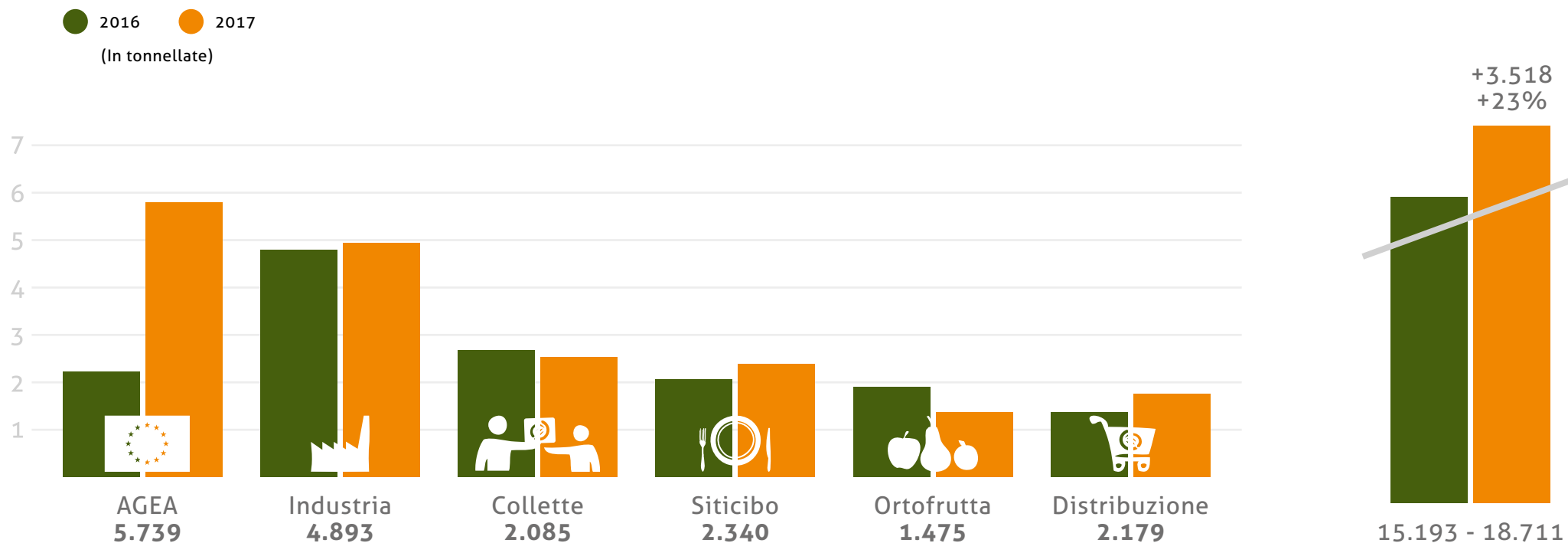
Nella sola Milano nel 2017, sono state distribuite 4.024 tonnellate di alimenti, pari a **8 milioni di pasti equivalenti***, **più di 21 mila ogni giorno**, alle **258 strutture caritative convenzionate**. Qui si concentra **la capacità di offrire un pasto caldo cucinato** nelle mense o nelle residenze di accoglienza che nel capoluogo vale **il 30%** della modalità di distribuzione, rispetto al 14 % della media lombarda.

Pasti distribuiti dalle strutture caritative con gli alimenti ricevuti dal Banco Alimentare in Lombardia nel 2017:



* 1 pasto è equivalente a 500 gr. di alimenti

Le fonti di approvvigionamento



Nel 2017 sono state raccolte e recuperate in totale **18.711 tonnellate** di prodotti dai 6 canali della filiera, per un valore economico di **51,7 Milioni di Euro**. L'incremento rispetto all'anno precedente è stato di **3.518 tonnellate**, grazie soprattutto al recupero, crescita delle consegne di alimenti da parte dell'Unione Europea-AGEA nell'ambito del piano FEAD. (+3.249).

Una logistica efficace

Ogni giorno al Banco Alimentare

I dipendenti e i volontari contattano e stipulano accordi con i produttori, le industrie alimentari, la Grande Distribuzione Organizzata, la ristorazione collettiva, per la donazione delle eccedenze alimentari.



764 aziende donatrici di alimenti
285 di beni e servizi

16 Automezzi refrigerati
3.713 mq di magazzino
2.025 mc di celle frigorifere
1.071 mq di uffici



Dipendenti e volontari in magazzino prendono in carico, stoccano, selezionano e preparano i prodotti da distribuire.

Le strutture caritative accreditate ritirano gli alimenti presso il magazzino di Muggiò.



1.247 strutture caritative
50 ritiri giornalieri

209.404 Assistiti
102.500 pasti
ogni giorno



I volontari delle strutture caritative donano il cibo alle persone bisognose assistite.

La sicurezza alimentare

Una gestione logistica efficace

La sicurezza alimentare prima di tutto. Il Banco Alimentare ritira solo prodotti non scaduti, perfettamente edibili. Tutte le attività di recupero, conservazione e distribuzione degli alimenti sono regolamentate da procedure scritte raccolte in un **Manuale per le corrette prassi operative per le organizzazioni caritative**, redatto insieme a Caritas, che **ha ottenuto la validazione del Ministero della Salute**. Particolare attenzione è prestata al rispetto delle procedure e alla formazione in materia d'igiene e sicurezza alimentare secondo **le normative HACCP**. In particolare i corsi di formazione coinvolgono tutti i livelli: dal presidente al direttore, dai dipendenti ai volontari stabili, ai volontari delle strutture caritative, interessando tutte le fasi operative critiche del processo.

Donatore



Gestione della data di scadenza dei prodotti su piattaforma informatica SAP ERP, sia in entrata che in uscita: tracciabilità delle movimentazioni.



Rispetto della catena del freddo: conservazione dei freschi e surgelati in celle frigorifere. Consegna in contenitori termici.



Controllo per singolo pezzo della data di scadenza e integrità della confezione dei resi da scaffale.



Autorizzazione ATS alla conservazione e al trasporto dei prodotti alimentari.



Formazione di tutto il personale dipendente, dei volontari e delle Strutture Caritative sulle normative HACCP.

Strutture Caritative





Il recupero dall'Industria Alimentare

Le aziende dell'Industria della trasformazione alimentare si confermano, con **4.893 tonnellate** di prodotti donati (+106 tonnellate rispetto al 2016), **la prima fonte di recupero** sia in termine di quantità che di mix di prodotti.

Attraverso l'azione dei Promoters, volontari che curano le relazioni con le aziende industriali, è continuata la sensibilizzazione e l'invito a non distruggere prodotti che, per ragioni commerciali o di produzione, non vengono più posti in vendita.

Sono appunto le eccedenze: alimenti ancora edibili (con scadenze ravvicinate, fine campagne promozionali, cambio di packaging, errata etichettatura etc.), o di produzione (surplus, difformità) che possono essere recuperati e donati.

Negli ultimi anni oltre al recupero delle eccedenze, **si sono aggiunte donazioni di prodotti a pieno valore commerciale** destinate al sostegno di particolari bisogni (bambini, intolleranze alimentari etc.)

Costruire **una catena della solidarietà** per far fronte ai problemi dell'indigenza, a picchi di emergenza o a nuovi bisogni, è l'obiettivo che la nostra azione si pone nello sviluppo dei rapporti con i donatori attivi o potenziali.

Siticibo GDO

Recupero dai punti vendita della Grande Distribuzione Organizzata

Il Banco Alimentare della Lombardia cura i **rapporti con le catene distributive** e pianifica il **RECUPERO a chilometro Zero** nel rispetto delle normative igienico-sanitarie vigenti (HACCP).

Questa modalità di recupero, delegata operativamente alle strutture caritative, sempre sotto la responsabilità ed il controllo di Banco Alimentare, continua a crescere nel tempo. **Gli alimenti, in prevalenza freschi**, vengono subito distribuiti agli assistiti attraverso i pasti preparati nelle mense dei poveri e nelle strutture residenziali, o inseriti nei pacchi donati alle famiglie bisognose della zona.

Oltre alla crescita dei beni alimentari recuperati, queste azioni ci hanno consentito di **arricchire il mix dei prodotti donati**. L'aggiunta di prodotti freschi migliora l'equilibrio nutrizionale e la salute delle persone bisognose.

Le **2.097** tonnellate di cibo recuperate dai supermercati nel 2017, hanno permesso di donare ben **4 milioni e 200 mila pasti equivalenti***. Questi prodotti **sarebbero finiti in discarica**, persi, distrutti, con grave danno anche per l'ambiente.

18

Catene di GDO

251

Punti vendita

185

Strutture assistite

2.097

Tonnellate recuperate

* 1 pasto è equivalente a 500 gr. di alimenti





Siticibo Ristorazione

Recupero dalla ristorazione collettiva e mense scolastiche

Ogni giorno, i volontari recuperano dalla ristorazione collettiva pasti non serviti. Abbattuti termicamente e conservati a temperatura idonea, gli alimenti vengono prelevati con furgoni coibentati e consegnati alle strutture caritative nelle vicinanze che, dopo averli riscaldati, li distribuiscono ai loro assistiti.

Dalle mense scolastiche vengono recuperati pane e frutta. Dal 2016 è partito il primo progetto pilota per il recupero di cibo cotto dalle scuole. I volontari addetti al recupero e al trasporto sono adeguatamente formati sulle normative di sicurezza alimentare HACCP. Siticibo è attiva a Milano, Varese e provincia, Pavia, Como, Monza, Brescia, Bergamo.

Siamo coinvolti in eventi come: **SuisseGas Milano Marathon** e "**Taste of Milano**", le diverse manifestazioni organizzate dalla società **Pro-Meet** in Lombardia, convegni e congressi presso **MiCo-Milano Congressi Fiera Milano City**, o la fiera **TuttoFood**. Oltre a recuperi in hotel e università. **Uber Eats**, per celebrare l'anno di attività in Italia, ha organizzato su alcuni ristoranti convenzionati una donazione giornaliera per un'intera settimana.

81

Mense aziendali

143

Refettori scolastici

401.343

Piatti pronti

32

Catering, recupero da eventi

186

Tonnellate di frutta e pane recuperate

29

Aziende di ristorazione, hotel

135

Strutture caritative beneficiarie

140

Volontari Banco Alimentare

91

Volontari strutture caritative

Dal campo al Banco

Frutta e verdura sono tra gli elementi di base per **una sana e corretta alimentazione**. Consapevoli dell'importanza della raccolta di questi prodotti abbiamo cercato di consolidare i rapporti con i donatori attivi e di acquisirne dei nuovi. È continuata la raccolta dall'**Ortomercato di Milano**. I nostri 12 volontari tre giorni alla settimana, alla fine degli scambi commerciali, visitano i 150 stand degli operatori e recuperano quanto viene messo loro a disposizione. Alimenti in ottimo stato di conservazione, ma che non si intendono riproporre l'indomani alla propria clientela.

Tenendo conto della finalità delle donazioni e dell'azione di sostegno alla povertà svolta da Banco Alimentare, spesso sono donati anche prodotti a pieno valore commerciale. I prodotti recuperati vengono trasferiti velocemente nel magazzino di Muggiò e messi a disposizione delle strutture caritative. Tutto viene distribuito nell'arco delle 24 ore dalla raccolta. Nel corso del 2017 abbiamo acquisito un nuovo importante donatore: **il Consorzio Ortofin**.

Le quantità donate sono state importanti e ci hanno consentito di compensare il calo registrato dalle cooperative di produzione, causato da un'annata che ha visto una ripresa dell'esportazione e il contrarsi della produzione per ragioni climatiche.

Nel corso del 2017 sono state raccolte complessivamente **3.211 tonnellate di frutta e verdura fresche** rispetto alle 2.596 recuperate nell'anno precedente. La quota più importante proviene dal recupero di frutta e ortaggi dai produttori agricoli grazie ai **contributi europei** (1.475 ton.). Da **Ortomercato** sono state recuperate 460 tonnellate. Importanti anche i quantitativi di frutta e verdura provenienti dalla **Distribuzione** (517 ton.), **Siticibo GDO** (667 ton.) e **scuole** (92ton.).





IN UN SOLO GIORNO, IN ITALIA, 8.200 TONNELLATE DI CIBO DONATE
IL 25,4% È STATO DONATO IN LOMBARDIA

La Colletta Alimentare

*La filiera corta:
dal donatore al bisognoso*

Durante la ventunesima **Giornata Nazionale della Colletta Alimentare** svoltasi sabato 25 novembre, sono state raccolte **2.085 tonnellate di alimenti**. Sono stati **39.000** i volontari impegnati presso i **1.851 punti di vendita** coinvolti. Il cibo donato è stato distribuito alle **1.247 strutture caritative convenzionate** con l'Associazione Banco Alimentare della Lombardia Onlus, per sostenere **209.404 persone bisognose**.

Al di là del grande risultato, in termini di quantità raccolte, l'avvenimento della **Colletta si conferma un'esperienza che coinvolge tutte le persone nelle più diverse situazioni personali e sociali**, anche nelle condizioni più critiche. Da qualche anno partecipano alla Colletta i **detenuti delle carceri** di San Vittore, Opera e Bollate, sia donando alimenti sia prestando per alcune ore la propria libertà vigilata come volontari nei supermercati o nei magazzini.

Entusiasti dal successo dello scorso anno anche nel 2017 hanno aderito a questo grande gesto di Carità la **Casa della Cultura Musulmana**, la **Comunità Cinese di Via Paolo Sarpi**, il **Centro Culturale Italo-Rumeno**, il **Centro di integrazione permanente della Comunità Latino-americana**, l'**Associazione Rinascimento dell'Ucraina**, gli **Ortodossi Copti della Chiesa di San Mina di Pero**.

La Colletta, anche se per un solo giorno, è stata l'esperienza di **un nuovo modello di convivenza possibile** e questo è il risultato più bello che si conferma anno dopo anno.

 **1.851**
punti vendita

 **39.000**
volontari

 **4,17 mln**
di pasti donati

Iniziative dedicate all'infanzia

Nella presentazione del Bilancio Sociale 2015 abbiamo portato all'attenzione dell'opinione pubblica la situazione della **povertà minorile in Lombardia**, dove oltre il **30% dei nostri assistiti** erano minori (0-17 anni).

Questa criticità è stata raccolta da **Fondazione Cariplo** che attraverso il **progetto QuBi (Quanto Basta)** ci ha supportato nell'avviare alcune iniziative sul territorio, sia di sostegno che di monitoraggio della povertà minorile.

Nelle due aree della città di **Milano** che evidenziavano il maggior numero di minori in povertà (Municipi 4-5 e 8-9), **sono stati aperti due magazzini** con l'obiettivo di essere **più vicini al bisogno** e poter agire con maggiore incisività.

L'iniziativa ci ha consentito di recuperare prodotti, soprattutto freschi, e pane da mettere subito a disposizione del territorio per una immediata distribuzione. Il progetto non si esaurisce con la distribuzione del cibo, ma rappresenta una vera e propria opportunità di costruire in partnership con le strutture caritative una progettualità e percorsi volti all'inclusione sociale.

In collaborazione con le Strutture Caritative partner, sono state individuate **100 famiglie con minori**, alle quali è stato sottoposto un questionario per rilevare le abitudini alimentari di bambini e adolescenti, e poter individuare carenze e/o miglioramenti da attivare.

Nel contempo sono stati organizzati **incontri formativi con le mamme sulla sana e corretta alimentazione**, perché, dove necessario, fosse possibile avviare cambiamenti degli stili alimentari approfittando anche della disponibilità dei prodotti freschi messi a loro disposizione.

I benefici generati dall'iniziativa saranno monitorati costantemente e, nel corso del 2018, con un nuovo questionario, rilevati i cambiamenti avvenuti.



Un aiuto per l'inverno ai senza fissa dimora

Anche nel 2017 il Banco Alimentare della Lombardia ha collaborato con il Comune di Milano per sostenere quelle strutture caritative che, durante il periodo invernale, aiutano persone senza fissa dimora distribuendo gratuitamente il cibo:

- Unità mobili notturne, a cui vengono forniti prodotti di immediata distribuzione;
- Strutture di "prima accoglienza" notturna con un servizio mensa, e quindi con la necessità di ricevere alimenti da cucinare e prodotti per la prima colazione.

Durante tutto il periodo invernale (Dicembre 2017 – Marzo 2018) sono state consegnate **176 tonnellate di alimenti**, il 31% in più dello scorso anno, per un valore economico di 589 mila Euro.

Foto Fondazione Progetto Arca Onlus

5. L'IMPATTO SOCIALE

- I benefici
- La moltiplicazione del valore e l'effetto leva
- Le risorse
- L'efficienza sociale della nostra azione
- Il Programma Banco Scuola
- Il binomio Cibo-Salute
- La salvaguardia dell'ambiente
- Stra-ordinarie storie





I benefici

Sociali

Prodotti ancora buoni per l'**alimentazione** vengono **recuperati** e ritrovano la loro finalità presso le strutture caritative che li ricevono **gratuitamente** per i loro bisogni, e possono così concentrare le risorse sui propri fini istituzionali: **sussidiarietà** concreta e testimoniata. **L'attenzione alla persona**, il gesto che accompagna il dono ha come scopo l'inclusione sociale delle persone povere, spesso emarginate.

Economici

Le aziende **riducono i costi** di stoccaggio e riducono gli elevati costi di smaltimento, beneficiando inoltre di vantaggi fiscali e del recupero dell'IVA. Viene **ridato valore economico agli alimenti recuperati**.

Ambientali

Si evita che cibo commestibile diventi **rifiuto**, impedendo lo spreco di **acqua, terra, energia e lavoro impiegati per produrlo** e risparmiando le **emissioni di CO2** generate dalla produzione allo smaltimento.

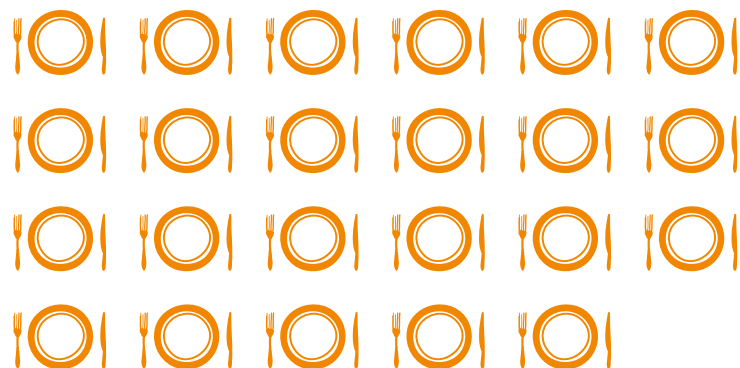
Educativi

L'opera **educativa** pone al centro la Carità, il rispetto e la dignità della **persona**. Recuperando gli alimenti prima che diventino rifiuto educa tutti i soggetti che vi partecipano al rispetto del valore del cibo in quanto dono.

La moltiplicazione del valore

$$\frac{37,4 \text{ Milioni di pasti equivalenti}^*}{1,63 \text{ mln } \text{€ costo totale dell'operatività}} = 23 \text{ pasti per ogni Euro donato}$$

 = 23 pasti



Per ogni Euro donato nel 2017 al Banco Alimentare Lombardia 23 persone bisognose hanno ricevuto gratuitamente un pasto equivalente* attraverso le strutture caritative convenzionate

* 1 pasto è equivalente a 500 gr. di alimenti

Effetto leva

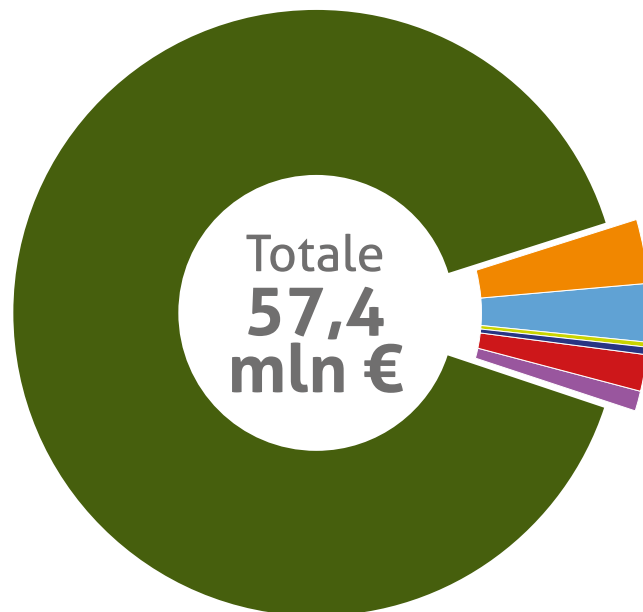
18.711 Tonnellate: Alimenti distribuiti in Lombardia
2,76 €: Valore medio di 1 kg di alimenti distribuiti

$$\frac{51,7 \text{ mln } \text{€ valore cibo distribuito}}{1,63 \text{ mln } \text{€ costo totale dell'operatività}} = 32 \text{€}$$



Per ogni Euro di costo operativo sostenuto vengono raccolti e donati alimenti per un valore economico pari a 32 €

Le risorse



90,3%

Alimenti
51,76 mln €

18.711 tonnellate di alimenti raccolti valorizzate applicando prezzi medi di mercato al costo per ogni singolo prodotto. Valore finale medio al kg: 2,76€ (valore di sostituzione) per un totale di **51,76 milioni €**.

9,7%

Volontariato e contributi
5,59 mln €

39.000 volontari che si sono mobilitati, in media per 3 ore ciascuno, per un totale di **117.000 ore**, il giorno della grande **Colletta Alimentare** di Novembre in Lombardia*: **1.989.000 €**.

96.800 ore donate da **737 volontari stabili**: rappresentano l'equivalente di **57 persone impiegate ogni giorno a tempo pieno***: **1.645.600 €**.

3.324 ore donate dai **554 volontari di 31 aziende** durante le 59 giornate di **volontariato aziendale** presso il magazzino di Muggiò*: **56.508 €**.

Beni e servizi donati da persone e aziende: magazzini temporanei, automezzi, bancali, cartoni, pettorine e molto altro per la Colletta. Pneumatici, loghi per i mezzi di trasporto, sostegno ad eventi, collette aziendali, il progetto grafico di questo bilancio sociale e molto altro ancora: **271.000 €**.

Donazioni da soggetti privati (Aziende, Fondazioni, Associazioni e persone): **995.926 €**.

Contributi da Istituzioni Pubbliche (Regione Lombardia, Comune di Milano, Comuni Lombardi e AGEA): **633.651 €**.

*Le 217.124 ore di volontariato sono state valorizzate a 17 Euro/ora, costo aziendale lordo (Contratto Nazionale Commercio)

L'efficienza sociale della nostra azione

Nel 2017 in Lombardia il **97,1%** delle risorse è stato destinato alla missione sociale: distribuzione del cibo ai bisognosi.

RISORSE	2017 (€ x 1.000)
Valore economico alimenti (18.711 ton.)	51.763
Contributi ricevuti (Convenzioni/Donazioni private e pubbliche)	1.630
Valore economico ore di volontariato	3.691
Valore economico beni e servizi	271
A Totale generale risorse	57.355
B Totale oneri sostenuti	1.635
C Risorse disponibili per l'erogazione (A-B)	55.720
D Risultato di gestione	-5
E Risorse distribuite (C ± D)	55.715



Totale
risorse generate
57,4 mln €

2,9%
Oneri di gestione
1,63 mln €

97,1%
Risorse distribuite
55,71 mln €



Il Programma Banco Scuola

Il Programma Banco Scuola, dal 2012, si prefigge di incontrare i ragazzi per portar loro i valori del Banco Alimentare di **condivisione e dono**, nonché del **rispetto del cibo e delle conseguenze dello spreco** per noi stessi e la comunità in cui viviamo.

Il 2017 è stato per noi un anno di **consolidamento dei rapporti** già esistenti con "scuole amiche", dove i volontari di Banco Scuola hanno incontrato quasi esclusivamente le "nuove leve", due o tre classi per volta: il maggior numero di incontri è stato di questo tipo. Ciò conferma che chi ci ha incontrato e conosce la nostra proposta non rinuncia a offrirla ai propri ragazzi.

È stato anche un anno di **sperimentazione**: numerosi gli incontri organizzati nelle gallerie dei più grandi supermercati e con Aziende di Ristorazione, sempre attenti che il divertimento o la novità degli incontri non distruggano dall'obiettivo principale che è quello di educare ad una cultura nuova, quella della Carità.

Continueremo, quindi, sulla strada di sempre, confortati dall'affetto e dalla simpatia dei nostri ragazzi e dei loro insegnanti, tentando di non far dimenticare i valori condivisibili che Expo ha portato con sé: **NUTRIRE IL PIANETA**.

ATTIVITÀ 2012-2017

SCUOLE	PRESENTAZ.	N°CLASSI	ALUNNI	TEAM	N°VOLONT.
461	1.070	2.724	59.702	6	11

Il Buon Samaritano

«Alcuni ragazzi, durante un incontro in una scuola, mi hanno chiesto se era corretto dire che l'Opera del Banco Alimentare poteva essere intesa come il gesto del Buon Samaritano. Questa domanda ha provocato in me una riflessione: perché il Samaritano si è fermato e ha fatto tutto quello che ha fatto, al contrario dei 2 viandanti prima di lui? Mi sono risposto che ha avuto **Pietà** di quell'uomo. Non pena o semplicemente compassione, ma Pietà.

La Pietà è una virtù che ha come fondamento l'Amore e la Carità. Solo la Pietà lo ha spinto a fermarsi, curare il poveretto, caricarlo sul suo cavallo, portarlo alla locanda, farlo curare dall'oste, anche cercando un dottore a sue spese ecc.

Il Samaritano ha amato quel poveretto perché era una persona come lui, e amata da Dio, come lui. Avrebbe potuto benissimo, anche distinguendosi dal sacerdote e dal levita, gettargli 10 denari e dirgli: "Prendi, fatti curare e guarisci!". Il risultato che avrebbe ottenuto sarebbe stato probabilmente la morte di quell'uomo, anche se teneva in mano 10 denari! Invece lo ha aiutato a vivere.

C'è un parallelo molto forte con il Banco Alimentare e le strutture caritative le quali si fanno carico di aiutare i bisognosi anche a ritrovare la forza di stare in piedi da soli e con dignità. La differenza tra **elemosina e carità** è l'Amore. I ragazzi di quella classe credo abbiano capito che con l'elemosina spesso si dona quello che si ha di superfluo o in eccesso, mentre con la Carità devi donare te stesso.

Ecco perché la Carità è una delle parole chiave del Banco Alimentare.»

Claudio Luisi - Volontario responsabile del programma Banco Scuola



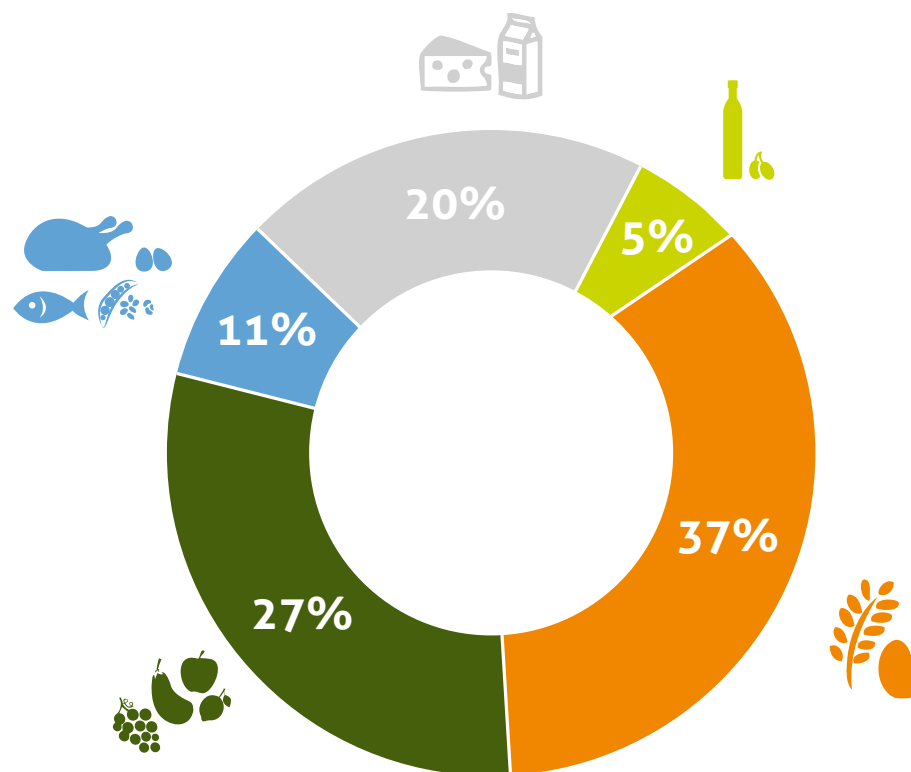
Il binomio Cibo-Salute

Uno degli obiettivi principali è quello di assicurare alle persone più povere **un'alimentazione ricca di vitamine e proteine.**

Queste priorità si fondono proprio nello sforzo che compiamo per incrementare il recupero di frutta e verdura, di prodotti freschi, di latticini, yogurt e uova.

L'importanza e lo stretto legame del binomio "alimentazione e buona salute" è sottolineata dall'Organizzazione Mondiale della Sanità (OMS) che considera nutrizione adeguata e salute diritti umani fondamentali. L'alimentazione è uno dei fattori che maggiormente incidono sullo sviluppo, sul rendimento e sulla produttività delle persone, sulla qualità della vita e sulle condizioni psico-fisiche con cui si affronta l'invecchiamento. Inoltre una dieta corretta è un validissimo strumento di prevenzione per molte malattie e di trattamento per molte altre.

Alimenti raccolti per categoria 2017*



*Sono esclusi dal computo altre categorie di prodotti (bevande, integratori, prodotti non alimentari...)

Il fabbisogno proteico minimo

Abbiamo calcolato il contenuto proteico di ogni alimento per le 18.711 tonnellate di cibo raccolto nel 2017.



Gli assistiti hanno ricevuto, in media, **1 pasto proteico ogni due giorni**: requisito minimo per uscire dalla soglia di deprivazione alimentare come indicato dall'Istat/Cnel.

Indice di grave deprivazione materiale

Non potersi permettere un pasto proteico (carne, pesce o equivalente vegetariano) almeno una volta ogni due giorni (fonte Istat/Cnel).

Il Fabbisogno proteico: Dose Giornaliera Raccomandata (RDA)

È mediamente di 55 g per l'uomo, 44 g per la donna, da assimilarsi distribuito nei pasti quotidiani, ovvero colazione, pranzo e cena (fonte RDA).



La salvaguardia dell'ambiente

Il **58%** degli alimenti raccolti dal Banco Alimentare della Lombardia nel 2017 sono stati recuperati dalla filiera alimentare, industria, distribuzione e ristorazione. Le **10.887 ton.** di alimenti recuperati hanno contribuito alla salvaguardia dell'ambiente evitando lo spreco di:

H2O: Water footprint

20,44 mln di metri cubi di acqua impiegata per produrli **equivalente a 8.175** piscine olimpioniche



8.175
piscine
olimpioniche

CO2: Carbon footprint

19.386 ton./CO2 eg. di emissioni prodotte equivalenti a quelle di **14.912** utilitarie che percorrono 10.000 km/anno



14.912
utilitarie

Ecological footprint

126 Km² di terra impiegata per produrli **equivalente a 18.015** campi di calcio (tre volte la superficie della città di Monza)



18.015
campi
da calcio

“ *Ci si prende cura del mondo e della qualità della vita dei più poveri, con un senso di solidarietà che è allo stesso tempo consapevolezza di abitare una casa comune che Dio ci ha affidato.* ”

Papa Francesco, Enciclica «Laudato si'»



Valorizzazioni utilizzando metodo e indicatori della ricerca BCFN doppia piramide 2016

Il forte incremento del recupero di vegetali e frutta a basso impatto ambientale ha limitato l'incremento delle impronte ambientali salvate. Sono esclusi gli alimenti raccolti durante la collette alimentare e gli aiuti comunitari: AGEA secco.

Stra-ordinarie storie

La colletta in carcere

«La goccia per cui ci siamo impegnati nella Colletta Alimentare ha fatto rinascere il bisogno della vita, di noi che entriamo in carcere una volta alla settimana per andare a trovarli e di loro che ci passano anni, **la gratitudine genera gratuità**. Raccogliere dentro tre penitenziari, Opera, San Vittore, Bollate più di un migliaio di chili di alimenti, tutti gli anni, non è per niente scontato. È così che funziona, il cuore ha un desiderio di bene e di carità così grande che è irresistibile. Puoi essere povero, rinchiuso in carcere, prigioniero anche della maschera che ti sei costruito per proteggerti, ma non aspetti altro che di poter cedere con commozione. Cedi al fatto che puoi essere felice, che c'è una risposta di felicità al bisogno del tuo cuore. E che questa risposta è misteriosamente legata al sacrificio.»

Fabio, Incontro e Presenza - Milano

Solidarietà senza confini

«Una settantina di ragazzi egiziani che si prodiga in opere caritative con i poveri e con i giovani nell'aiuto allo studio. Detto fatto: una quindicina di ragazzi si sono attivati, facendo la raccolta degli alimenti all'Esselunga di Baranzate. Il risultato è questa lettera che mi hanno scritto la sera stessa: «...Sorrisi, gioia, bontà di cuore e altruismo sono stati all'insegna di questa giornata. È stato sorprendente ricevere un così alto riscontro positivo dalle persone, ricchi o meno. È stata per noi una grande soddisfazione e fonte di insegnamento...». Un insieme di azioni racchiuse nella parola "**solidarietà**". Quest'ultima non ha né sesso, né nazionalità, né religione, né ceto sociale. Nessuna discriminazione. Non solo un servizio, ma **un cammino di vita. Facendo piccole cose con grande amore**. Questo è il motto del nostro piccolo gruppo, che ci accompagna in ogni piccolo gesto e durante ogni giorno. Siamo davvero onorati di aver preso parte a questa iniziativa.»

Rauf, Angels Division - Milano





Il professore in pensione

«Mi hanno rintracciato i miei ex studenti, volevano li mettessi in contatto con i volontari, perché anche loro volevano dare una mano nella raccolta per i poveri. Certo, questo avrebbe dato loro il credito scolastico: una convenienza che rende ancora più meritevole il gesto. Per me è stato massacrante. Seguire i ragazzi presso quattro supermercati a Sesto, vicino a scuola. Erano ben 31, la regista è stata una studentessa salvadoregna, Katherin Mende. Alla fine della Colletta non ci si sentiva più bravi o migliori, semmai **stanchi e contenti**: un sabato diverso dove è prevalso un rapporto tra compagni, diverso cioè senza noia e banalità. È vero che con la Colletta si aiutano i poveri, però l'aiuto più grande che possiamo dare a chi è nel bisogno è lo stesso che è necessario anche a noi: **che il tempo sia vissuto intensamente**, cosa che spesso a scuola non viviamo. In questo noi siamo come i poveri che aiutiamo! E infatti anche lo slogan della Colletta Alimentare recita: **"Condividere i bisogni per condividere il senso della vita!"**.»

Pippo - Sesto San Giovanni



Il cuore delle persone

«C'è chi ha contribuito donando un carrello colmo d'ogni sorta di prodotti e chi invece si è potuto permettere di offrire soltanto un pacco di pasta o una confezione di pelati. All'Esselunga una quarantina i volontari, in larga parte adolescenti emozionati dalla prima esperienza. La risposta è sorprendente, specialmente quando si incontrano persone venute appositamente per donare. Ben chiara nei ragazzi la motivazione che li ha spinti a dedicare energie alla causa. **Bisogna sostenere sempre chi si trova in difficoltà**, chiunque esso sia, italiano o straniero ha detto Stefano, 18enne, che mai si sarebbe aspettato di assistere a simili dimostrazioni di altruismo, specialmente da parte di alcuni immigrati, che sebbene vivano spesso sulla propria pelle condizioni di difficoltà hanno fatto il possibile per aiutarci.»

Davide - Brescia

Al termine di una giornata di volontariato aziendale

«Dare qualche cosa indietro, sentirsi parte di un progetto che contribuisce in maniera così rilevante alla comunità, è un'esperienza "trasformante". Grazie per averci regalato questa opportunità.»

Giorgio

«Un'esperienza gratificante e istruttiva. Tematiche come lo spreco del cibo e quindi i bisognosi che potrebbero essere aiutati, cambiano il modo di pensare al supermercato e ciò che potremmo fare.»

Gabriella

«Mi ha colpito molto sentire la cordialità e l'accoglienza delle persone. Dietro la realtà del Banco Alimentare, c'è una grande passione, impegno e lavoro.»

Licia

«Quanto cibo andrebbe sprecato? Oggi ce ne siamo resi conto. Grazie per averci dato l'opportunità di partecipare a questa iniziativa. Ci siamo sentiti integrati con i collaboratori e abbiamo percepito l'importanza e il valore dell'enorme lavoro fatto ogni giorno!»

Antonio

Banco Alimentare





Le aziende raccontano

«Dal 2010, noi tutti dei supermercati **IL GIGANTE** ci impegniamo a tendere un aiuto concreto verso chi ha bisogno, consapevoli che il contributo della nostra realtà aziendale sia di fondamentale importanza per le famiglie in difficoltà del nostro territorio. Tutte le funzioni aziendali, dal presidente ai singoli colleghi presenti nei punti vendita, fiere sentono il forte desiderio di sostenere quotidianamente l'attività del Banco Alimentare.»

Giovanna Panizza, Consigliere di Amministrazione
de **IL GIGANTE** Grandi Magazzini e Supermercati S.p.A.



«Da anni **BTicino** collabora con il Banco Alimentare fornendo sostegno attraverso la donazione di derrate alimentari e, più recentemente, abbiamo anche contribuito con un supporto per i mezzi di trasporto.

È un'iniziativa che coinvolge il management e tutti i collaboratori dell'azienda, nello spirito condiviso della nostra responsabilità sociale d'impresa verso i territori in cui siamo presenti.

Il segnale più bello è ascoltare i nostri dipendenti che ci dicono: "sì, anch'io voglio contribuire cedendo i panettoni natalizi che ricevo in omaggio dai nostri fornitori". E i candidati in ingresso in azienda che durante i colloqui di selezione ci riferiscono: "ho visto il logo di BTicino sui mezzi di trasporto del Banco Alimentare, siete un'azienda socialmente responsabile. Sì, anche questo mi dà voglia e motivazione di entrare a far parte della vostra squadra!"»

Lucio Tubaro, Direttore Risorse Umane **BTicino** S.p.A.

«La nostra collaborazione con Banco Alimentare della Lombardia è un'esperienza in grado di accrescere il valore sociale di quello che facciamo ogni giorno.

Spesso siamo portati a pensare che una realtà come **Fiera Milano** possa concentrarsi solo ed esclusivamente sugli aspetti meramente legati al business, tralasciando la parte più sociale. Qui non è così.

Fiera Milano considera fondamentale il proprio impegno anche in ambito sociale. L'idea che un euro per ogni panino al "Salame Milano" venduto nei punti ristoro di Fiera Milano potesse essere utilizzato per coprire i costi di distribuzione di pasti destinati ai bambini di Milano in povertà alimentare ci ha fin da subito stimolato nella promozione e nella comunicazione di questa iniziativa ai nostri visitatori, espositori e allestitori.

Mi piace dire che abbiamo contribuito a realizzare un panino al salame "buono" in tutti i sensi. È solo l'inizio, una goccia nel mare, ma siamo onorati di schierarci al fianco di Banco Alimentare.»

Paolo Boggio, Direttore Organizzatori Terzi, Sponsorizzazioni e Ristorazione
Fiera Milano S.P.A.





6. LE PERSONE

- La struttura organizzativa
- Uomini e donne impegnati
- Inserimento lavorativo-Inclusione sociale
- I nostri sostenitori

La struttura organizzativa

La governance si esplicita attraverso gli **Organi Sociali** dell'Associazione: l'Assemblea degli Associati, il Consiglio Direttivo, il Presidente del Consiglio Direttivo e il Collegio dei Revisori dei Conti.

L'Assemblea degli Associati è il massimo organo deliberativo e viene convocata almeno una volta all'anno per l'approvazione del bilancio consuntivo.

Il Consiglio Direttivo, nominato dall'Assemblea, elegge il Presidente ed i Vicepresidenti e ad esso spettano tutti i poteri di ordinaria e straordinaria amministrazione.

Il Presidente è il legale rappresentante di fronte ai terzi e dà esecuzione alle delibere del Consiglio Direttivo.

Il Collegio dei Revisori, costituito da tre membri effettivi e due supplenti nominati dall'Assemblea dei soci, svolge un ruolo di vigilanza sulla gestione finanziaria e amministrativa dell'Associazione.

Il Direttore, nominato dal Consiglio Direttivo, risponde del raggiungimento degli obiettivi programmatici dell'Associazione coordinando le aree operative.

Sono **98 i Soci Ordinari**, coloro che si impegnano a prestare la propria opera per il raggiungimento degli scopi che l'Associazione si prefigge. I rapporti con l'Associazione sono disciplinati da apposito regolamento.

ASSEMBLEA DEGLI ASSOCIATI
CONSIGLIO DIRETTIVO
PRESIDENTE
COLLEGIO DEI REVISORI DEI CONTI

DIRETTORE

COORDINAMENTO E SVILUPPO VOLONTARI

AMMINISTRAZIONE E CONTROLLO DI GESTIONE

APPROVVIGIONAMENTI

STRUTTURE CARITATIVE

LOGISTICA

COMUNICAZIONE E FUNDRAISING

COORDINAMENTO COLLETTA

SITICIBO

PROGRAMMA BANCO SCUOLA

Uomini e donne impegnati

Lavoriamo con passione per ridare dignità e speranza attraverso la condivisione

A fine 2017 il totale **dipendenti** in forza al Banco Alimentare risulta pari a **21** unità, 19 a tempo indeterminato e 2 collaboratori. Predomina la componente maschile, 16 persone, dovuta alle attività di movimentazione magazzino, mentre le donne sono 5. La metà, nove persone, è tra i 40 e 50 anni, 5 più giovani, 4 più anziane.

Ogni giorno al Banco Alimentare possiamo contare sui volontari, persone generose che mettono a disposizione con passione il loro tempo, la loro energia, la loro professionalità. Tutti insieme rappresentano una vera e propria comunità, una "compagnia" unita da un'unica motivazione: **contribuire secondo le proprie competenze e la propria disponibilità al giornaliero sviluppo del Banco Alimentare** per aiutare chi ha fame e non può comprarsi il cibo.

Le motivazioni di partenza che hanno condotto i volontari al Banco Alimentare possono essere le più varie: solidarietà, religione, lotta allo spreco, desiderio di impiegare fruttuosamente il proprio tempo libero e altre ancora. Ma alla fine ciò che determina la loro "fedeltà", in molti casi da molti anni, è quanto dal Banco Alimentare stesso e dagli altri volontari ricevono: gratitudine, amicizia, completezza della propria vita, solidarietà nei momenti difficili.

PERSONE	2015	2016	2017
Dipendenti	17	19	21
Volontari	718	720	737



737 persone è il totale dei **volontari stabili impegnati al Banco**. Operano in vari ambiti presso il magazzino di Muggiò e dislocati su tutto il territorio lombardo.

96.800 sono il totale delle **ore lavorate dai volontari continuativi** al Banco Alimentare nel 2017, e corrispondono a **55 persone impiegate a tempo pieno** per tutto l'anno (Risorse Equivalenti*).

Significativa la fedeltà dei volontari al Banco, il **52%** lo è da **almeno 5 anni**. Senza i **volontari**, la loro infaticabile presenza, non sarebbe stata possibile la crescita quantitativa e qualitativa degli ultimi anni, ne tantomeno sostenibile, anche dal punto di vista puramente economico.

* Risorse Equivalenti, numero di persone che lavorano a tempo pieno per un anno in una data posizione.



Nel corso del tempo i volontari sono cresciuti non solo per quantità ma anche per composizione, dando evidenza di una realtà aperta, multiforme, che si arricchisce di esperienze diverse. I contributi sono venuti da numerosi studenti universitari del Politecnico e dell'Università Statale (Medicina), da profughi, ma anche da manager aderenti a Manageritalia Gruppo Volontariato per il sociale (Associazione Dirigenti Aziende Commerciali), portando così professionalità e capacità progettuale nei vari ambiti. **La maggioranza dei volontari è coinvolta nelle attività di selezione controllo qualità degli alimenti donati, in Siticibo Ristorazione e in Ortomercato**, altri nelle funzioni di staff e molti impegnati sul territorio come i Promoters, i Visitors, i Supporters.

I risparmi nel costo lavoro riconducibili a queste Risorse Equivalenti pari, nel 2017, a **1.645.000 Euro*** e la molteplicità di attività svolte, alcune delle quali di primaria importanza, **sono patrimonio essenziale per la sostenibilità del Banco Alimentare.**

Ai volontari stabili si sono uniti in Lombardia, per la **Giornata Nazionale della Colletta Alimentare**, **39.000 volontari**, impegnati per una media di 3 ore ciascuno.

A questi si aggiungono i **554 volontari** per un giorno che hanno partecipato alle **giornate di volontariato aziendale** dedicando ognuno in media 6 ore.

*17€/h costo aziendale lordo (CCNL Commercio)



217.124
Ore donate



40.291
Volontari



3,69 mln/anno
Valorizzazione economica
del volontariato

737 Volontari Stabili
39.000 Volontari Colletta
554 Volontariato aziendale



Promoters

Intrattengono i rapporti con le aziende donatrici di alimenti siano esse già consolidate o nuove e potenziali, promuovendo il valore della donazione. Nell'ambito dell'area Approvvigionamenti contattano le varie aziende del comparto agroalimentare sul territorio della Lombardia, con l'obiettivo di incrementare e variare il mix di prodotti recuperabili. La loro azione si sviluppa lungo due direttrici:

- **L'acquisizione di nuovi partner**
- **Il consolidamento e lo sviluppo delle partnership in essere**

Nell'acquisire nuovi partner i promoter cercano di trasferire alle aziende il valore della donazione e della collaborazione con il Banco Alimentare nonché i benefici economici ed ambientali che ne possono derivare.

Visitors

Curano la relazione con le strutture caritative in ottica di potenziamento della partnership attraverso il presidio di due processi fondamentali:

- **Il processo di accreditamento** - A fronte della richiesta da parte della Struttura Caritativa, i Visitors verificano che quest'ultima soddisfi i requisiti giuridici, logistici e il rispetto delle normative HACCP, in aggiunta a quello fondamentale che la struttura svolga da tempo sul territorio, nell'ambito della propria missione, attività d'aiuto alimentare agli indigenti in modo gratuito. Nel corso del processo si definiscono anche le caratteristiche della struttura e quindi il tipo di aiuto di cui necessita (es. categoria di assistiti, numero assistiti, ecc.).
- **Il rapporto continuativo** - Tale attività si sviluppa a cerchi concentrici, dalla verifica della continua rispondenza ai requisiti richiesti a una vera e propria azione atta a costituire una rete di relazioni sul territorio tra le strutture stesse e tra queste e gli enti locali, allo scopo di mettere in comune risorse ed opportunità.

Supporters

Accompagnano le strutture caritative in tutte le attività di recupero dai Punti Vendita della GDO, in particolare:

- **Sicurezza alimentare** - Valutano l'idoneità della struttura dal punto di vista organizzativo e dell'attrezzatura per la conservazione del fresco, monitorano il rispetto degli accordi tra Punto Vendita e la struttura, nel rispetto della normativa HACCP.
- **Tracciabilità** - Assicurano che tutta la documentazione fiscale venga inviata al Banco Alimentare nei tempi programmati per l'emissione degli atti notori.
- **Formazione** - Collaborano nella formazione dei volontari che sono incaricati di ritirare il fresco dai Punti Vendita.

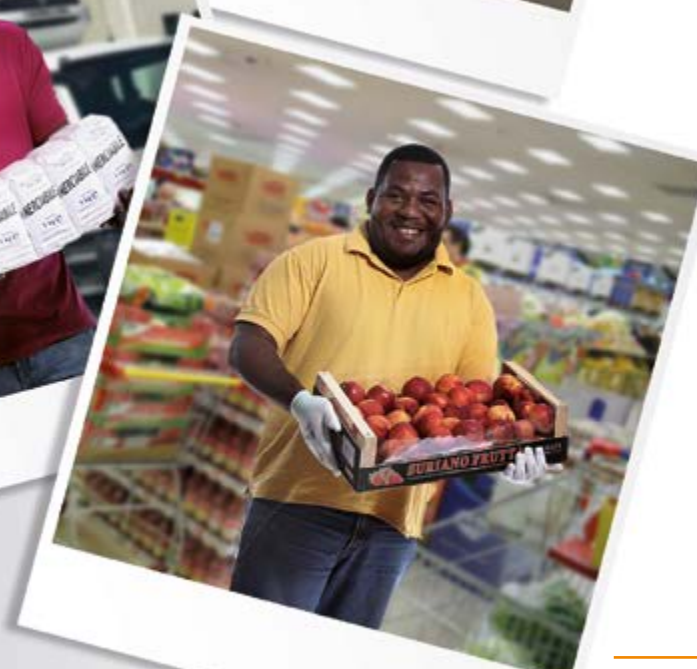
Una palestra di umanità

«Ho sempre avuto una grande stima per l'intuizione da cui è nata l'opera di Banco Alimentare e quando ho avuto la possibilità di farlo, ho chiesto di partecipare all'attività come volontaria dell'Associazione Banco Alimentare della Lombardia Onlus. Oltre a rimanere stupita e ammirata per la dimensione e la complessità dell'attività che viene svolta, ho scoperto che l'Associazione ha un'azione di carità che non attiene solo al recupero alimentare ma che si sviluppa almeno su tre livelli. Il primo è sicuramente quello che si rivolge alle persone assistite dalle Strutture Caritative territoriali a cui fornisce gli alimenti necessari perché possano provvedere al loro sostentamento. Il secondo livello riguarda l'impegno e la modalità con cui i volontari svolgono il loro lavoro: pur essendo persone molto diverse come origine e come storia socio-culturale prevale sempre un atteggiamento positivo tra le persone. Questo fa "ripartire" sempre e genera un ambito di convivenza che è di supporto anche a quanti sono gravati da pesanti problemi personali. Il terzo livello è rispetto a me: partecipare a questa esperienza infatti è una carità innanzi tutto verso me stessa.»

Maria Grazia

«Ho conosciuto il Banco Alimentare in occasione di un convegno organizzato da Soroptimist International, un club di servizio formato da sole donne che opera a favore di donne disagiate e dei loro figli, per la presentazione della legge 106/2016 contro lo spreco alimentare commentata dall'On. Gadda relatrice della legge stessa. Successivamente ho avuto modo di approfondire la conoscenza del Banco Alimentare in occasione di una visita alla sede di Muggiò, con cena solidale. Sono rimasta impressionata dall'enorme quantità di merce che arriva attraverso vari canali e ne parte per essere distribuita a Enti Caritativi. Durante la cena, parlando con alcune volontarie già attive al Banco, abbiamo appreso il valore aggiunto che viene generato dall'efficienza dell'organizzazione. Tutto quello che abbiamo sentito ci ha entusiasmato e così io e mio marito abbiamo dato la nostra disponibilità a collaborare come volontari. Ci hanno proposto di lavorare alla cernita degli alimenti. Abbiamo acconsentito volentieri. Il lavoro consiste nel controllo della scadenza dei cibi, dell'integrità delle confezioni e nella ricostruzione delle confezioni se sono molto ammalorate. Mentre muovo le mani, mi piace osservare cosa fanno i colleghi, immaginarmi cosa possono aver fatto durante l'attività professionale, vedere come si comportano i ragazzi delle comunità che vengono a fare volontariato. Alcuni giorni si tratta di un lavoro piacevole, specie se svolto in buona compagnia, altri un po' più pesante. Tutti i volontari, in prevalenza uomini, lavorano con molta lena e grande serietà. Si chiacchiera poco, solo lo stretto indispensabile. Dopo dieci mesi di frequenza, direi che il bilancio è positivo.»

Silvana





Pasquale Seddio

«La consolidata collaborazione con il Banco Alimentare della Lombardia qualifica direttamente la capacità e la ricchezza di risposte (non solo alimentari) che l'Opera è in grado quotidianamente di offrire alle centinaia di persone in difficoltà che si rivolgono con fiducia alla sua struttura. In questo contesto, il Banco Alimentare della Lombardia svolge l'insostituibile ruolo di "intermediario filantropico" tra i donatori: il sistema di produzione industriale, la grande distribuzione organizzata, la ristorazione collettiva, l'AGEA (U.E.), etc. e i beneficiari: le migliaia di istituzioni caritative che quotidianamente s'interfacciano e dispiegano il sistema di risposte al complesso fenomeno delle nuove e vecchie povertà. Senza il prezioso contributo del Banco Alimentare della Lombardia, l'Opera non riuscirebbe di certo a disporre della varietà e qualità di beni alimentari (e non solo) necessari a sostenere la qualità e gli standard che si propone di offrire, nonostante investa annualmente quasi 110 mila euro per l'acquisto diretto di beni alimentari e per la realizzazione di programmi d'animazione volti a favorire la socializzazione di persone che vivono situazioni di difficoltà. La missione del Banco Alimentare della Lombardia è, per l'Opera Cardinal Ferrari Onlus, preziosa e insostituibile e può essere efficacemente sintetizzata in una sola frase: "il Banco Alimentare della Lombardia è una **risorsa che aiuta** le strutture di accoglienza come la nostra a servire meglio la propria comunità di riferimento e **crea valore** per le persone e con le persone. L'invito è quello di continuare nel nostro comune cammino a sperimentare la forza dello stare insieme e a custodire il tesoro inestimabile della speranza. Con sincera gratitudine!»

Pasquale Seddio, Presidente Opera Cardinal Ferrari Onlus



Padre Maurizio Annoni

«Ciò che sta a cuore ad entrambi – noi di Opera San Francesco e voi – è il comune impegno a servire quanti ancora oggi nella grande metropoli patiscono la fame o praticano una cattiva alimentazione. Dev'essere anche il mio grazie per quanto viene donato dal Banco Alimentare della Lombardia alla nostra Mensa che ogni giorno offre migliaia di pasti ai poveri. Ma devo dire anche grazie per il vostro impegno a promuovere politiche a favore della lotta allo spreco alimentare e a sostegno della povertà e dell'inclusione sociale. Ancora oggi ci troviamo di fronte allo scandalo della fame e della sottoalimentazione. Sono convinto che la mission dei nostri due enti non sia solo quella di sfamare ma di sensibilizzare l'opinione pubblica su questi grandi problemi e sulle gravi ineguaglianze di cui siamo spettatori. Opera San Francesco è una delle 1.247 strutture caritative che opera grazie anche al contributo del Banco Alimentare della Lombardia. È una splendida sinergia che guarda al volto di chi vive in situazione di disagio ed esclusione e trova in un pasto caldo o in un pacco alimentare un segno di concreta speranza. Con stima e riconoscenza, un saluto francescano di pace e bene.»

Padre Maurizio Annoni, Presidente di Opera San Francesco per i Poveri

Inserimento lavorativo Inclusione sociale

Il Banco Alimentare della Lombardia gioca un ruolo attivo nel combattere le forme di esclusione e favorisce il reinserimento sociale attraverso il lavoro.

- ✓ **15 persone, condannate per reati penali, hanno svolto Lavori Socialmente Utili** presso il nostro magazzino per periodi inferiori ai 12 mesi.
- ✓ È continuata la **collaborazione con le istituzioni del territorio** (Fondazione ASFRA e Case Famiglia San Camillo) per il **reinserimento lavorativo di 4 loro assistiti**, quale step finale del programma di recupero.
- ✓ A questi si sono aggiunte nel corso dell'anno **6 persone ospiti di centri diurni psichiatrici** che, accompagnati dai loro educatori, hanno trascorso regolarmente qualche ora nell'Area Selezione del Magazzino.
- ✓ È continuata l'**accoglienza di migranti ospiti delle cooperative sociali della zona e della Croce Rossa di Cinisello Balsamo per un totale a fine anno di 11 persone.**
- ✓ Dal mese di Novembre, per i successivi dodici mesi, **7 ragazzi e 1 ragazza sono impegnati in un progetto di Servizio Civile Nazionale** con mansioni legate alle attività di magazzino.

Il Banco Alimentare, attraverso l'impegno del personale di magazzino e dei volontari, si è rivelato un luogo di vera accoglienza e capace di educare alla convivenza e all'integrazione.



I nostri sostenitori

Sono tanti i sostenitori del Banco Alimentare coi quali si è consolidato un rapporto sempre più stretto nel condividere l'impegno a sostegno delle persone bisognose del territorio. Sono enti pubblici, aziende, fondazioni, associazioni e tante persone fisiche che mettono a disposizione dell'Associazione e dei suoi progetti donazioni di grande importanza, in alimenti, servizi, competenze, beni ed elargizioni liberali. Con molti di loro si sono sviluppate numerose iniziative, vere e proprie collaborazioni di lungo periodo.

*Le maggiori aziende donatrici di alimenti**



*Le prime 56 aziende per quantità donate, in ordine alfabetico

Le altre aziende donatrici di alimenti

A.B.C. MARSALA S.C.A.
A-27 S.P.A.
ACQUA MIN.SAN BENEDETTO S.P.A.
ADONIS FOOD PROJECT SNC
AGAN S.R.L.
AGIRE S.R.L.
AGORA NETWORK S.C.A.R.L.
AGRICOLA DON CAMILLO
AGRICOLA HORTOITALIA OP SOC. COOP
AGRICOLA TERRENI PAROLARA
AGRINOVANA S.R.L.
AGRIPALMA SOC.COOP.
AGRISICILIA SOC. CONS. A R.L.
AGRIVERDE S.C.A.
AGROMARCHE SOC COOP
AGROMARCHE SOC.CONS. A RESP.LIM.
ALBATROS S.R.L.
ALEGRA SOC. COOP. AGRICOLA
ALI BIG S.R.L.
ALIMENTA S.R.L.
ALLIANCE OCEANE SAS
ALMA SEGES SOC.COOP.
AMAGLIO FUNGOTRADING S.R.L.
AMAZON CITY LOGISTICA S.R.L.
ANECOOP SEVILLA
ANGELO ROCCA & FIGLI S.R.L.
ANHEUSER-BUSCH INBEV ITALIA S.P.A.
ANTICHI PODERI ORT. SOC. COOP. AGR.
ANTICO FORNO A LEGNA S.R.L. A SOCIO
ANTONIO RUGGIERO S.P.A.
APO CONERPO
APOFRUIT COOP. AR.L.
AROL S.R.L.
ARRIGONI CHIARA & C. S.R.L.
ARTSANA S.P.A.
ASPORT S.C.A.R.L.
AUCHAN S.P.A.
AURORA ORTOFRUTTICOLA S.R.L.
AUTOGRILL
AZ. AGR. ROSA MARIA ZAPPULLA
AZIENDA AGRICOLA ASCHERI SAURO
BACULLO S.R.L.
BAHLSSEN S.R.L.
BALCONI S.P.A. IND.DOLCIARIA
BALOCCO S.P.A. IND.DOLCIARIA.DC
BARILLA G. & R. F.LLI S.P.A.
BATTAGLIO S.P.A.
BELLENTANI 1821 S.P.A.
BENNET S.P.A.
BETTINI PANETTONI S.R.L.
BEVANDA FUTURISTE S.R.L.
BIA SOC. CONSORTILE A R.L.
BIFFI PIETRO EREDI S.R.L.
BIG S.R.L.
BISCUITS BOUVARD
BOLTON ALIMENTARI S.P.A.
BOMA S.R.L.
BONDUELLE ITALIA S.R.L.
BONOCINI E ZANASI S.R.L.
BRIO S.P.A.
C.I.C.O. SOC. COOP. A R.L.
C.S.I. COMPAGNIA SURGELATI ITALIANA
CAMEO S.P.A.
CANDIA ITALIA S.P.A.
CANOVA S.R.L.
CARLSBERG ITALIA S.P.A.
CARNI NOBILI S.R.L.
CARREFOUR S.P.A.
CASELLA S.P.A.
CE.DI.OR. S.R.L.
CENTRALE ADRIATICA SOOC. COOP.
CENTRALE ORTOFRUTTICOLA SAS
CENTRO LATTE BONIZZI S.R.L.
CENTRO LATTE BRESSANONE SOC.

AGR.CO
CEREALI BRIANZA DI LAMBRI LUIGI
CHATEAU BLANC
CHIQUITA EUROPE B.V.
CIRCE ORTOFRUTTA SOC. COOP. AGR.
CITRUS S.R.L.
CLERICI LUIGI S.R.L.
COA S.R.L.
COA S.R.L.
COAB SOOC. COOP.
COCA COLA HBC ITALIA
COLDIRETTI SOC. COOP. AGR.
COLETTI S.R.L.
COLLE D'ORO
COLT.OR. SOC.COOP. AGR. A R.L.
COMPAGNIA SURGELATI ITALIANA S.P.A.
COMPAGNIE FRUITIERE IMPORT
CONAD
CONOCE & C. S.A.S
CONOR S.R.L.
CONS. ORTOFRUTTICOLO DI ROMAGNA SCA
CONS. PRODUTT. PATATE ASSOCIATI
CONSERVE ITALIA SOC. COOP. AGRICOLA
CONSORZIO AGRIBOLOGNA
CONSORZIO APO FOGGIA
CONSORZIO CASALASCO DEL POMODORO
CONSORZIO EUROAGRUMI OP
CONSORZIO EUROPA
CONSORZIO LA TRENTINA SCC
CONSORZIO MELINDA SCA
CONSORZIO PICCOLI FRUTTI S.R.L.
CONSORZIO SIBARIT OP S.C.AGR.
CONTRI SPUMANTI S.P.A.
COOP CONSORZIO NORD OVEST SCARL
COOP LOMBARDIA SUPER CORMANO
COOP.AGR.A R.L. LA PAESANA
COOP.AGR.FRUTTASANA SOC.COOP.
CORTEMA S.R.L.
CORTILIA S.R.L.
CS VACUUM S.R.L. - GRUPPO FINCAV
CSC LAZIO SOC.COOP.AGR.CONSORTILE
CUKI COFRESCO S.P.A.
DANONE S.P.A.
D'AUCY ITALIA S.R.L.
DAVIDE CAMPARI MILANO S.P.A.
DE MORI S.R.L.
DEL MONTE ITALY S.R.L.
DELICATESSE S.P.A.
DELIFRANCE ITALIA S.R.L.
DELIGUSTI S.P.A.
DELIZIE MEDITERRANEE S.R.L.
DEMAR ALIMENTARI S.R.L.
DEZZANI S.R.L.
DI CO S.R.L.
DI PALMA FOOD S.R.L.
DI PILATO GIOVANNI & FIGLI S.R.L.
DIAMETRO S.R.L.
DOLAT S.R.L.
DOLE ITALIA S.P.A.
DOTT. NICOLA CONIGLIO SURL
DR. SCHÄR GMBH/S.R.L.
DUOCCIO S.R.L.
ECO-FARM S.R.L.
EISMANN S.R.L.
EMMI ITALIA S.P.A.
ENAL S.R.L.
EN'DIVA SARL
ENRIVIT S.P.A.
ESPRESSO SERVICE S.R.L.
ESSELUNGA S.P.A.
EURO AGR I ITALIA S.R.L.
EURO CAKES S.P.A.
EUROBUSINESS S.R.L.
EUROFOOD S.P.A.

EUROFRIGO
EUROSPIN - CIVE S.P.A.
EUROSPITAL S.P.A.
EUROVERDE SOC. AGRICOLA S.R.L.
F.LLI BISCO SNC
FAGE ITALIA S.R.L.
FATTORIA SCALDASOLE S.R.L.
FBP DISTRIBUTION GROUP S.R.L.
FEDERFARMA.CO
FELLINI PATRIZIO S.R.L.
FERRERO COMM. ITALIA S.R.L.
FINIZIO S.R.L.
FONTI DI VINADIO S.P.A.
FOOD & DINTORNI S.A.S DI GIUSEPPE T
FOOD PRODUCTS INTERNAT. S.R.L.
FOODEX S.R.L.
FORMEC BIFFI S.P.A.
FORNO D'ASOLO S.P.A.
FORNO DELLA ROTONDA S.P.A.
FPB DISTRIBUTION GROUP S.R.L.
FRANCESCON O.P. SOC.CONS.A.R.L.
FRANCONI S.R.L.
FRATELLI CASTELLINO S.R.L.
FRATELLI SANTINI S.R.L.
FRESHROYAL
FRI-EL GREEN HOUSE SOC.AGR.S.S.
FRUTAS TONO S.L.
FRUTTITAL S.R.L.
GALBUSERA S.P.A.
GANDOLFI MARCO S.R.L.
GARAVAGLIA FULVIO & C. SNC
GARDEN FRUTTA S.R.L.
GELA FRUIT S.R.L.
GENERALE CONSERVE S.P.A.
GEODIS
GIACCIO FRUTTA SOC.COOP.AGR. A R.L.
GIACOVELLI S.R.L.
GISACOOP SOC.COOP.AGR.
GIULIANI S.P.A.
GIUSEPPE CITTERIO SALUMIFICIO S.P.A.
GOBBI DINO S.R.L.
GRANAROLO
GRANDE ORTOFRUTTA S.R.L.
GRANDI PASTAI ITALIANI
GREEN FOODS S.R.L.
GREEN S.R.L.
GREENYARD FROZEN FRANCE
GRILLI CLARICE S.N.C.
GRUPPO ARGENTA S.P.A.
GRUPPO BONOMO S.P.A.
GRUPPO FINI S.P.A.
GRUPPO ILLIRIA S.P.A.
GRUPPO ZURICH ITALIA
GS CARREFOUR S.P.A.
GSG S.P.A.
GUZZETTI GIANPAOLO E STEFANO SSA
HAVI LOGISTICS S.R.L.
HDS S.P.A.
HIPPI ITALIA S.R.L.
HUMANA ITALIA S.P.A.
I.F.F. ITALIAN FRESH FOODS (SEDE LEGALE)
ICAM
ICE CREAM FACTORY ITALIA S.R.L.
ICSEA HELEN SEWARD S.A.S
IDB S.R.L. IND. DOLCIARIA BORSARI
IDEALFRUTTA S.R.L.
IKEA ITALIA RETAIL S.R.L.
IL GIGANTE S.P.A.
IL PANE DI MARIO & MARIA S.R.L.
IL PASTAIO BRESCIA
IL PASTAIO DI MAFFEI S. & C. S.N.C.
IMMOBILIARE ED INDUSTRIALE
ROMANA S
INGINO S.P.A.

IO VEG - CONSORZIO ETICO
IOPPI AGRICOLA O.P. S.C.R.L.
IPER MONTEBELLO S.P.A.
IPERAL S PA
ITALFRUTTA DISTRIBUZIONI S.R.L.
ITALTRANS
KAMILA S.R.L.
KELLOGG ITALIA S.P.A.
KING COMPANY S.R.L.
LA BISTECCA S.R.L. - UNIPERSONALE
LA BOUTIQUE DELLA CARNE S.R.L.
LA BRUJITA S.R.L.
LA COSTIERA SNC
LA DOVIZIA S.R.L.
LA LINEA VERDE S.P.A.
LA MEDIANA S.R.L.
LA MONTICELLO S.R.L.
LA POLIGNANESE S.R.L.
LA PREFERITA O.P. PUGLIESE SOC.
LA ROMANFRUTTI S.R.L.
LA SETTEMBRINA LEONFORTESE
LA SORGENTE ANTONIA S.R.L.
LABEYRIE ITALIA S.R.L.
LAG S.P.A.
LAGOGEL S.R.L.
LAITA ITALIA S.R.L.
LANTMANNEN UNIBAKE
LINDT & SPRÜNGLI S.P.A.
LIZZI S.R.L.
LOG-IT SOC. COOP SOCIETÀ CONSORTILE
LORENZINI NATURAMICA O.P.
L'ORTO TRADE S.R.L.
L'ORTOLANO DI ARMANNI LUCIANO
LOVE SMOOTHIES ITALIA S.R.L.
LYRCEO ITALIA S.R.L.
MACE'S S.R.L.
MAGGIONI S.R.L.
MAGNANI S.R.L.
MAKEDA SOC. COOP. A R.L.
MARIE
MARINE HARVEST ITALIA S.R.L.
MARIO CONFALONIERI SAS
MARLOW FOODS LTD
MASTER FRUIT S.R.L.
MAURIZI ORTOFRUTTA S.R.L.
MC GARLET S.R.L.
MD FRUTTA
MD S.P.A.
MED EAT S.R.L.
MEDFRUIT SOCIETÀ CONSORTILE A.R.L.
MEDIA NEXT S.R.L.
MEDITERRANEO GROUP S.P.A.
MELEGATTI
MELLIN S.P.A.
MERCAFUTTA S.R.L.
METRO INTERNATIONAL SUPPLY GMBH
MIA MILANO SOC. AGR. S.R.L.
MICHELE TAGLIAFERRO S.R.L.
MILANFRUTTA SAS
MILANO RISTORAZIONE
MILANO TORTE S.N.C. DI LIGUORI KATI
MILT ITALIA
MITICA S.R.L.
MM GROUP S.R.L.
MOLINO OLEIFICIO NICOLI S.P.A.
MOLKEREI ALOIS MULLER GMBH & CO. KG
MOLTEMI CARNI S.R.L.
MONALFUNGO S.R.L.
MONDELEZ ITALIA S.R.L.
MONVISO S.P.A.
MORPOL ITALIA S.R.L.
MTM SAS DI NORI M.E. & C
NATYS S.R.L.
NESPRESSO ITALIANA S.P.A.

NESTLÉ ITALIANA S.P.A. ASSAGO (MI)
NEW COLD S.R.L.
NEW-SERVICE-FRESH
NOVA BIOFRUIT S.R.L.S.
NSG FACTORY
NUOVA DISTRIBUZIONE S.P.A.
NUOVA ITALIAN AMERICAN MUSHROOMS S.
NUOVA PANEM S.R.L.
O.P. CONSORZIO FUNGHI DI TREVISO
O.P. COPPI S.R.L.
O.P. ESPERIA CANTANARO
O.P. FARO S.C.A.P.A.
O.P. PRIMO SOLE
O.P.A.C.
O.P.O. VENETO S.C.A.
O.P.ROSSA DI SICILIA SOC.COOP.AGR.
O.P.VENTRONE SOC.COOP.AGRICOLA
OLYMPUS ITALIA S.R.L.
ONUBAFRUIT S.COOPAND.
OPERA SOC.COOP.AGR.
ORCHIDEA FRUTTA S.R.L.
ORICIEZA FRUTAS S.L.
ORIENTIS ITALIA S.R.L.
ORTOFIN S.R.L.
ORTOFRUIT ITALIA SOC.AGR. COOP.
ORTOFRUTTA AGRONATURA SOC.COOP.AGR.
ORTOFRUTTA BOLOGNESE
ORTOFRUTTA BUCANEVE S.R.L.S.
ORTOFRUTTA ELIOS S.R.L.
ORTOFRUTTA LA BOLOGNESE
ORTOFRUTTA MERIDIONALE S.R.L.
ORTOFRUTTA VI.VA S.R.L.
ORTOFRUTTICOLA CIOCIO S.R.L.
ORTOFRUTTICOLA PARMA S.R.L.
ORTOGEL S.P.A.
ORTOGRANDA
ORTOLANDIA O.P. SOC.COOP AGR.
ORTONATURA S.A.C. A RESP. LIM.
ORTOROMI SOC.COOP.AGRICOLA
ORTOVERDE SOCIETÀ AGRICOLA S.R.L.
PAC S.R.L.
PAGANI S.P.A. IND.ALIMENTARI
PAM PANORAMA S.P.A.
PAPARELLA & CO SNC
PARLAPIANO FRUIT S.R.L.
PARMALAT S.P.A.
PASTIFICIO LUCIO GAROFALO S.P.A.
PASTIFICIO RANA S.P.A.
PAVESI GIAN PIETRO SAS
PENNY MARKET ITALIA S.R.L.
PEPSICO BEVERAGE ITALIA S.R.L.
PERFETTI VAN MELLE ITALIA S.R.L.
PERLA DEL GARDA DI MORENICA S.A.R.L.
PEVIANI S.P.A.
P.I.G.ERRE S.R.L.
PIATTI FRESCHI ITALIA
PIUMA D'ORO SNC DI PIZZOCCHERI
PIZZOLI
PRIMO FIORE S.R.L.
PULIA S.R.L.
PUNTO VERDE ITALIA S.R.L.
RACHELLI ITALIA S.R.L.
REGIME DUKAN SAS
RIALTO S.R.L.
RISO VIAZZO S.R.L.
RIVA ALIMENTARI UNITI S.R.L.
RIZZARDI OTTORINO E C.S.S.
ROVAGNATI S.P.A.
ROYAL FRUIT S.R.L.
ROYAL GREENLAND ITALIA S.P.A.
S.A.B. ORTOFRUTTA S.R.L.
S.S.C. SOCIETÀ SVILUPPO COMMERCIALE
SALUMIFICIO F.LLI RIVA S.P.A.
SALUMIFICIO LEVONI S.P.A.

SALUMIFICIO MENATTI S.R.L.
SALVI MILANO S.R.L.
SAN LIDANO GROUP S.R.L.
SAN PATRIGNANO SOC.COOP. RL
SANPELLEGRINO S.P.A.
SANT'ORSOLA SOC.COOP.AGRICOLA
SAS LABORATOIRES SARBE
SAS SOLEDY
S'ATRA SARDIGNA SOC.COOP.AGR
SAVENCIA FROMAGE&DAIRY ITALIA S.P.A.
SCODEMA S.A.S DI DEL LIZIO E C
SDC TRADE
SECONDULFO SOC.COOP.AGR.
SIBARIT
SIFA BIO S.R.L.
SILO
SILVANO CHIAPPAROLI LOGISTICA S.P.A.
SLOMP RENZO & LUCIANO S.N.C.
SMA S.P.A.
SOC. AGR. RIVERFRUT DI BERTUZZI E E
SOC.AGR.BOSCOLO F.LLI CEGION
SOC.AGR.COOP.AGRICOLTORI IONICI AGR
SOC.COOP.AGR. CENTRO LAZZO A R.L.
SOC.COOP.AGR. GUIDIZZOLO ARL
SOC.COOP.AGRICOLA CENTRO LAZIO
SOCIETÀ AGRICOLA COCCA EMILIO
SOCIETÀ AGRICOLA DI STASI S.S.
SOCIETÀ AGRICOLA DIVANO S.R.L.
SOCIETÀ AGRICOLA MELAVI
SOCIETÀ AGRICOLA RANIERI S.R.L.
SOCIETÀ COOP. AGRICOLA CENTRO LAZI
SOCIETÀ ITALIANA PRODOTTI ALIMENTAR
SOGEGROSS S.P.A.
SOLAGRI SOC.COOP.
SOLANA S.P.A.
SOLE DI SARDEGNA S.R.L.
SOLO ITALIA S.R.L.
SPEEDY 97 S.R.L.
SPINERB S.N.C.
SPIZ TRASPORTI S.R.L.
SPREAFICO FRANCESCO & F.LLI
SPUMANADOR S.P.A.
STAR STABILIMENTO ALIMENTARE S.P.A.
STEF LOGISTICS ITALIA S.R.L.
SVAT S.P.A.
SVS S.R.L.
TEAM FIVE S.R.L.
TIGROS S.P.A.
TMI DAIRY GMBH
TORREVILLA SOC.COOP. AGR
TRIBALLAT ITALIA S.R.L.
UNES MAXI S.P.A.
UNIFRUTTI DISTRIBUTION S.P.A.
UNILEVER SUPPLY CHAIN CO.
UNIONTRADE S.R.L.
UNIVEG TRADE ITALIA S.R.L.
UNIVERSITA' DEGLI STUDI DI MILANO
VALLIN AUTOTRASPORTI S.R.L.
VALPIZZA S.R.L.
VALSOIA S.P.A.
VANDEMOORTELE ITALIA S.P.A.
VEGÉ RETAIL S.CONS.P.A.
VERCELLI S.P.A.
VI. P COOP.SOC.AGRICOLA
VID S.R.L.
VITAVIGOR S.R.L.
VIVALDI PASSION FOR FOOD ITALIAN
VOG GEN. LANDW.GESELLSCHAFT
VOG SOC.AGRICOLA COOP.
YASSIN FRUTTA S.R.L.
YES FOOD ITALIA S.R.L.
ZAINI LUIGI S.P.A.
ZANARINI S.R.L.
ZIDAN ORTOFRUTTA

Aziende di ristorazione e negozi alimentari

5ROOSTERS
ACLICHEF
BLUE NOTE MILANO
CAMST
CIR FOOD
CLUBINO
COMPASS
COOP. MENSA S.E.VA
COOP. PRIMAVERA
DUSSMANN
EDISU
ELIOR
EUREST
EURORISTORAZIONE
GEMEAZ
GRUPPO FABBRO
HOTEL FOUR SEASONS
LADISA
MARKAS
MILANO RISTORAZIONE
PEDEVILLA
PELLEGRINI
SERENISSIMA RISTORAZIONE
SERIST
SODEXO
SOLUZIONE SERVIZI
VERA SRL
VIVENDA
VOGHERA RISTORAZIONE

Mense aziendali

3M
ABB
AEROPORTO LINATE
AGOS DUCATO
AGUSTAWESTLAND
ALENIAAERMACCHI
ALFA LAVAL
ALLIANZ
ALSTOM
AMSA (1 SEDE)
AMSA (2 SEDE)
AMSA (3 SEDE)
ARTSANA
BANCA INTESA 1
BANCA INTESA 2
BASF
BAYER
BLUE NOTE MILANO SPA
BNL
BOEHRINGER INGELHEIM
BOLTON
BOSCH
BOSCH REXROTH
BOTTEGA VENETA
BRACCO
BTICINO SPA
CDI CENTRO DIAGNOSTICO
ITALIANO
CLUBINO
CNR IMATI
CNR ICMATE
COLLEGIO VILLORESI
CREDITO VALTELLINESE
DOLCE & GABBANA
EDISON
ENI AGIP
ENI SAN SALVO
ENI TECHNOLOGY
FOSTER WHEELER
GOOGLE
HENKEL

HELVETIA
HEWLETT PACKARD
HOTEL FOUR SEASONS
HUMANITAS
ISTITUTO CLINICO HUMANITAS
KENTUCKY FRIED CHICKEN - C.C. Bicocca Mi
KENTUCKY FRIED CHICKEN - C.C. Il Centro Arese
LINDT
MAGNETI MARELLI
MALPENSA TERMINAL 1
MALPENSA TERMINAL 2
MENSA UNIVERSITARIA (PV)
MENSA UNIVERSITARIA (PV)
MENSA UNIVERSITARIA (PV)
MENSA UNIVERSITARIA (PV)
MILANO RISTORAZIONE (CENTRO COTTURA)
MONDADORI
MULTIMEDICA
NESTLE ITALIANA
NOVARTIS
OSPEDALE DI CIRCOLO DI BUSTO ARSIZIO
OSPEDALE DI LEGNANO
PHILIPS
PIRELLI
PPG ITALIA (MAX MAYER)
RATTI
ROCHE
RISTO' PORTELLO
SAIPEM
SANOFI AVENTIS
SCUOLA EUROPEA
SELEX ES
SICAD
SIEMENS
SNAM PROGETTI
SOLVAY
TECNIMONT
UNICREDIT
UNIPOL
WHIRPOOL
ZAMBON

Aziende Catering Ritiro da eventi

AD ARTE BANQUETING
AGORA' NETWORK
ANDERSEN INTERNATIONAL
SCHOOL
ARCELOR MITTAL
BANCO BPM
CHEP
HOTEL EXECUTIVE GALLIA
HOTEL PRINCIPE DI SAVOIA
HOTEL THE WESTIN PALACE
HUBEREATS
IL FORNO DI C. VILLA
ILCAPRICCIO (OCCASIONALE)
KFC
L'ARTIGIANO IN FIERA
MAGGIONI PARTY SERVICE
MEDIOBANCA
MZ CONGRESSI
NH CONGRESS' CENTER
PANIFICIO COLOMBO
PANIFICIO COLOMBO-MARZOLI
PANIFICIO IL FORNO DI VILLA C.
PANIFICIO ILCAPRICCIO
PANIFICIO MASPERO
PANIFICIO UL PAN DE COM
PANIFICIO VAGO
PASTICCERIA COVA MONTENAPOLEONE
PASTICCERIA MARCHESI
PASTICCERIA MARINONI
PRO MEET SRL
RCS MILANO MARATHON
SCUOLE DE NICOLA
SCUOLE MAMELI MOSCATI MONVISO
TASTE OF MILANO

+ 153 Refettori scolastici

Da 144 mense scolastiche recuperiamo frutta e pane.

Da 5 ritiriamo anche cibo cotto abbattuto per garantire la sicurezza alimentare.



volontà

Associazione Banc
della Lombardia

Piattaforme Logistiche partner

Sempre prezioso è il contributo delle Piattaforme di Logistica che si prodigano nella distribuzione al Banco Alimentare degli alimenti messi a disposizione dalle aziende donatrici delle eccedenze alimentari. Nel 2017, dalle 30 piattaforme dislocate in Lombardia, ci sono state donate 2.812 Tonnellate di cibo.

AF LOGISTICS SRL
ALBATROS SRL
CAB LOG SRL
CONSORZIO NORD OVEST COOP
DHL SUPPLY CHAIN (ITALY) SPA
EUROFRIGO SPA
FERCAM TERRY LOGISTICS SRL
FIEGE BIRRUSO SPA
FM LOGISTIC ITALIA SRL
FORNO D'ASOLO SPA
FRIGOSCANDIA SPA
GARTICO SOC. CONSORTILE A.R.L.
GWG AUTOTRASPLOGISTICA SPA
HAVI LOGISTICS SRL
ITALTRANS SPA
KAMILA SRL
KUEHNE - NAGEL
LAGOGEL SPA
LOGISTICA NOVARA EISMANN
MAZZOCCO SRL
ND LOGISTIC ITALIA
NUMBER 1
NUOVA DISTRIBUZIONE SPA
PHARDIS S.R.L.
PROMOLOGIC TEKMAR
S.I.L.O. SPA
SEFA DELFRANCE ITALIA
STEF LOGISTICS ITALIA SRL
SVAT SERVICES
ZANARDO SERVIZI LOGISTICI SPA



Le aziende che hanno donato giornate di volontariato



Le aziende che hanno donato organizzando collette alimentari

3M - ACCENTURE - ALLIANZ - BPM - BRACCO - BT - CARREFOUR - ENE JOHNSON - L'OREAL - NOKIA - PERNOD RICARD - PWC - SALESFORCE SOLVAY - STUDIO LUCA CORVI - SUN - SYNLAB - UNIPOL - ZURICH

Con il volontariato aziendale l'impresa mette a disposizione della comunità la sua risorsa più preziosa: il tempo, le competenze e la passione delle proprie persone.

È un percorso che sempre più numerose aziende scelgono di intraprendere perché genera un grande impatto nei propri collaboratori in termini di motivazione, senso di appartenenza e sviluppo di nuove capacità, mirando ad ottenere, attraverso gesti di solidarietà, una crescita personale ed il miglioramento del clima aziendale, con riflessi positivi sulla comunità ed il territorio.

Nel 2017 hanno partecipato **31 aziende** operanti in diversi settori, 10 in più dell'anno precedente.

I **554 dipendenti** volontari sono stati coinvolti nell'attività di logistica, selezione e controllo qualità presso il magazzino di Muggiò. Tutti insieme, nelle **59 giornate dedicate**, hanno donato **3.324 ore di volontariato** per un **valore economico stimato di 56.508 Euro**.

Altre **19 società** si sono prodigate nella raccolta di alimenti in ambito aziendale, vere e proprie collette alimentari che si sono aggiunte alla **Giornata Nazionale della Colletta Alimentare**, raccogliendo e donando **7.338 kg** di cibo, equivalenti a circa **14.670 pasti***.

* 1 pasto è equivalente a 500 gr. di alimenti

I maggiori sostenitori con donazioni di beni, servizi ed elargizioni liberali



3 M Gives
 ALPA
 ALMECO
 AMAZON
 AMISSIMA ASSICURAZIONI
 ASSIOM FOREX SERVICE
 BASF
 BOLTON ALIMENTARI
 BRACCO
 BTCICINO
 CA INDOSUEZ
 CAMOZZI
 CARREFOUR
 CARTIERE BURGO
 CATTANEO CATERING
 CHEP
 CO.ME.T.
 COMET SPA
 COOP LOMB.
 COOPERATIVA LAVORATORI ORTOMERCATO - SIZIANO (PV)
 DAVERIO PALLETS
 EATALY
 FERRARI PROMOTION
 FIERA MILANO
 FONDAZIONE AZIMUT
 FONDAZIONE BRACCO
 FONDAZIONE CARIPLO
 FONDAZIONE GRUPPO CREDITO VALTELLINESE
 FONDAZIONE MEDIOLANUM ONLUS
 FONDAZIONE NORD MILANO
 FONDAZIONE PRO-VALTELLINA
 FONDAZIONE SAN BENEDETTO
 FRIGOSCANDIA
 GALMOZZI
 G.E.FI.
 IFCO SYSTEMS ITALIA
 IKEA
 IL GIGANTE
 ITALSEMPIONE SPA
 JTI INTERNATIONAL
 JUNGHEINRICH ITALIANA
 LA STECCA CLASSI 1955/56/58
 LIONS CLUB LAINATE – LECCO
 MANAGERITALIA
 MEDTRONIC
 MOKAVENDING
 MONDIALPOL SERVICE GROUP
 NEXIVE
 NIELSEN LUGANO

NOBEL BIOCARE ITALIANA
 NUMBER1
 NUTRICIA ITALIA
 ODCEC MILANO
 ORDINE DEI DOTTORI COMMERCIALISTI
 E DEGLI ESPERTI CONTABILI DI MILANO
 OZANAM
 P&G & PLASMON
 PANASONIC
 PIRELLI
 QVC
 RABOBANK
 RANDSTAD
 ROTARACT (2041)
 ROTARY CLUB E INNER WHEEL MILANO SCALA
 ROTARY CLUB MILANO BRERA - MONZA OVEST
 S.I.T.T.A.M.
 SERIST
 SICAD
 SOLVAY
 SOGEMI
 SOROPTIMIST INTERNATIONAL CLUB DI MONZA
 STEFLOGISTIC
 SYSTEMAIR
 UBI BANCA
 UNES
 UNICREDIT
 VALSABIANA
 WHIRLPOOL
 ZETACARTON



Sostenitori della Giornata Nazionale della Colletta Alimentare

ADDA ONDULATI S.P.A.
 ALFAQUADRI S.P.A.
 ALIMENTARI TRUSSONI
 ALPINI
 ALSO-ENERVIT S.P.A.
 ASSOCIAZIONE ARTIGIANI DELLA PROVINCIA DI VARESE
 ASSOCIAZIONE NAZIONALE ALPINI DELLA PROVINCIA DI SONDRIO
 AVIAPORT
 BDS
 BORSERINI S.R.L.
 C. & T. DI ENRICO CARIMATI E C.SAS
 CANTINE DEL PALAZZETTO -
 CASA CIRCONDARIALE DI SONDRIO
 CASA DEL GIOVANE
 CDS
 COMET S.P.A.
 CREMONA FIERE S.P.A.
 CRI VALCHIAVENNA
 CROCE ROSSA ITALIANA SONDRIO
 DAVERIO PALLETS S.R.L.
 DISPOTECH S.R.L.
 DITTA BALATRONI S.R.L.
 FALEGNAMERIA FERRÈ
 FARO CARRELLI ELEVATORI S.P.A.
 FIERA MILANO S.P.A.
 FUMAGALLI
 GDC MISTRI S.R.L.
 GIANA S.P.A.
 IEMME S.P.A.

ILVA SARONNO S.P.A.
 IPERAL
 LA PROVINCIA DI SONDRIO
 LATTERIA SOCIALE VALTELLINA
 LIC PACKAGING
 LIONS CLUB SONDRIO HOST
 MA.CO.
 NICOLI N.
 OLCHINI
 ORTOMERCATO BRESCIA N.
 PANIFICIO LA ROVERE
 PIZZARDI S.R.L.
 PREZIATI TRASPORTI S.A.S.
 PROTEZIONE CIVILE- ANA VALCHIAVENNA
 ROSSI
 SCATOLIFICIO CRIPPA
 SCATOLIFICIO ROSSI
 SICAD S.P.A.
 SO.GE.M.I. S.P.A.
 SUPERMERCATO A&O
 TELEUNICA SONDRIO
 UNGARI S.R.L.
 VALFIN S.R.L.
 VIGANO' IMBALLAGGI S.R.L.
 VOLONTARI 3 VALLI V3V
 ZETACARTON S.P.A.



Insieme ai 39.000 volontari la Giornata Nazionale della Colletta Alimentare in Lombardia ha beneficiato del supporto di decine di associazioni, privati, catene di supermercati e **aziende che hanno contribuito con la donazione** di magazzini di deposito, cartoni, nastro adesivo, mezzi di trasporto, muletti, pallets, sacchetti, e **tutto il necessario che rende possibile questo meraviglioso gesto di condivisione.**

La navetta della solidarietà

Un furgone in dono per garantire la continuità quotidiana di Siticibo a Milano. **Fondazione Mediolanum Onlus** ha risposto ad un importante bisogno del Banco Alimentare della Lombardia sostenendo l'acquisto di un furgone refrigerato e la copertura completa dei costi di movimentazione per un anno.

Più che un progetto un gesto di grande generosità che ha consentito di poter distribuire oltre 28.000 pasti a 13.536 persone disagiate di Milano di cui più di 2.500 bambini ed adolescenti. «Credo che ognuno di noi abbia il dovere di aiutare, in base alle proprie possibilità e nel proprio ruolo, affinché il circolo virtuoso del bene non abbia mai fine: per noi di Fondazione Mediolanum Onlus è una grande gioia aver contribuito a sostenere il progetto "La Navetta della Solidarietà" di Banco Alimentare che quotidianamente, con grande efficienza, anche attraverso i numerosi volontari, si impegna per redistribuire beni che, da rimanenze, tornano ad essere risorse preziose per coloro che si trovano in difficoltà».

Sara Doris, Presidente Esecutivo Fondazione Mediolanum Onlus



Roberto Vassena e Sara Doris

Impegnati al nostro fianco

Iniziative di Cause Related Marketing

Nel 2017 al Banco Alimentare della Lombardia abbiamo sviluppato molte importanti iniziative di CRM in partnership con i nostri sostenitori. Queste campagne e molte altre hanno coinvolto i cittadini nella lotta contro la fame e lo spreco alimentare.

UN TONNO PER TUTTI, BOLTON ALIMENTARI (RIO MARE)
Donazione di 77.408 lattine di tonno Rio Mare completata da un contributo economico a supporto della distribuzione delle lattine.

SITICIBO IN LOMBARDIA, 3M GIVES
Copertura dei costi operativi annui di tre furgoni Siticibo che hanno recuperato 244.857 piatti pronti da mense aziendali di Milano, distribuiti a 14.300 poveri.

DONA ANCHE TU UN PASTO ALLE FAMIGLIE BISOGNOSE, IL GIGANTE
Per ciascuna vendita di cassette di uva bianca da 2 kg ha devoluto una quota ai Banchi Alimentari della Lombardia, del Piemonte e dell'Emilia Romagna donando oltre 200.000 pasti a famiglie in povertà.

INSIEME PER COMBATTERE IL DIABETE, MEDTRONIC
Campagna di informazione sul diabete rivolta alle strutture caritative assistite dal Banco Alimentare della Lombardia a Milano attraverso un seminario e la diffusione di materiale di divulgazione medico scientifica.

PIU POLPETTE PER TUTTI, IKEA
Nei punti vendita di Milano e di Brescia, devoluti 2 € al Banco Alimentare della Lombardia per ogni piatto di polpette ordinato e per ciascuna confezione di polpette surgelate venduta, invitati i clienti a fare una donazione alle casse.

ORTOMERCATO, FONDAZIONE GRUPPO CREDITO VALTELLINESE
Ha rinnovato l'impegno a favore dell'iniziativa "Ortomercato". In crescita il recupero, 460 tonnellate di frutta e verdura fresche raccolte nel 2017.

DONO DI NATALE, ALPA
Importante erogazione liberale natalizia a sostegno dell'attività continuativa dei Banchi Alimentari della Lombardia e della Toscana per aiutare persone e famiglie in povertà.

PER IL TERRITORIO, LIONS
Un progetto con il Club Lecco San Nicolò per aiutare maggiormente il territorio. Coinvolti nuovi donatori della filiera agroalimentare e supportata l'azione del Banco Alimentare della Lombardia con una elargizione liberale.





AGGIUNGI UN POSTO A TAVOLA, ADECCO FORMAZIONE

Ha lanciato un format di team building per le aziende partner presso il Banco Alimentare della Lombardia. Attività in sottogruppi di selezione dei prodotti e dibattito d'aula con finalità formative e di responsabilità sociale.

IL PANINO DEL BANCO, FIERA MILANO

Per donare pasti a bambini di Milano in povertà ha devoluto al Banco Alimentare della Lombardia 1 € per ogni panino al salame venduto nei punti ristoro durante le manifestazioni. Coperti i costi di distribuzione di 224.070 pasti.

DIAMO LUCE ALLA SOLIDARIETA, IL GIGANTE

Al posto delle luminarie natalizie sono state donate ai Banchi Alimentari della Lombardia, del Piemonte e dell'Emilia Romagna, carte regalo per l'acquisto di alimenti da distribuire agli enti caritativi convenzionati.

THE POSITIVE CUP, NESPRESSO

Il caffè residuo delle capsule riciclate diviene fertilizzante per la coltivazione di riso in un terreno del pavese che viene acquistato e donato: 410 quintali ricevuti nel 2017.

UN AIUTO CONCRETO, FONDAZIONE AZIMUT

Contributo per progetto a sostegno di persone bisognose in Lombardia e Toscana assistite dalle strutture caritative indicate dall'Ente.

NATALE SOLIDALE, AMISSIMA ASSICURAZIONI

Generoso contributo natalizio a sostegno dell'operatività quotidiana del Banco Alimentare della Lombardia per donare pasti a persone in difficoltà attraverso l'azione delle strutture caritative partner.

PIT STOP, PIRELLI

Donazione di pneumatici per gli autocarri e per i furgoni del Banco Alimentare della Lombardia che hanno necessitato di sostituzione.

LA FILIERA DELLA SOLIDARIETA, BRACCO

Ha donato alla Ronda della Carità attraverso il Banco Alimentare della Lombardia più di 4.000 pasti e prodotti specifici su richiesta. Ha offerto supporto sanitario, psicologico e tirocini formativi agli assistiti.

ADOTTA UN FURGONE, BTICINO

Ha rinnovato l'adozione del furgone Siticibo attivo a Varese con la copertura completa dei costi annui di esercizio. Distribuiti 7.124 piatti pronti a 355 persone disagiate della città.



Roberto Vassena



Marco Magnelli

A tutti i donatori

Alle Istituzioni Pubbliche, in primis Regione Lombardia*, il Comune di Milano insieme ad altri 101 Comuni Lombardi e ad AGEA che hanno sostenuto economicamente la nostra attività continuativa.

Alle 371 strutture caritative che hanno anche contribuito col sostegno economico.

Alle 181 Aziende, Fondazioni ed Associazioni che ci hanno sostenuto con donazioni liberali o con beni e servizi.

Alle 764 aziende donatrici di alimenti: produttori ed aziende di trasformazione col supporto di piattaforme logistiche, mense aziendali, aziende di ristorazione e negozi alimentari, società di catering-organizzazione eventi, insieme a 143 scuole.

Alle 21 Aziende che hanno scelto il Banco Alimentare per donare **giornate di volontariato inviando il loro dipendenti a Muggiò**, mentre **altre 19** hanno organizzato **collette aziendali**.

Alle centinaia di migliaia di persone che hanno fatto la spesa per chi è povero durante la **Giornata Nazionale della Colletta Alimentare**, e tutte le persone che ci hanno scelto per il **5x 1000**.

A tutti i volontari stabili e della colletta e a tutte le imprese, associazioni, istituzioni e privati che non siamo riusciti a nominare in questo Bilancio Sociale.

A tutti **Voi** desideriamo dire
GRAZIE
per la fiducia riposta ed il sostegno
alle attività realizzate nel corso del 2017

* Politiche regionali di intervento contro la povertà attraverso la promozione dell'attività di recupero e distribuzione dei prodotti alimentari ai fini di solidarietà sociale (L.R. 25/2006).

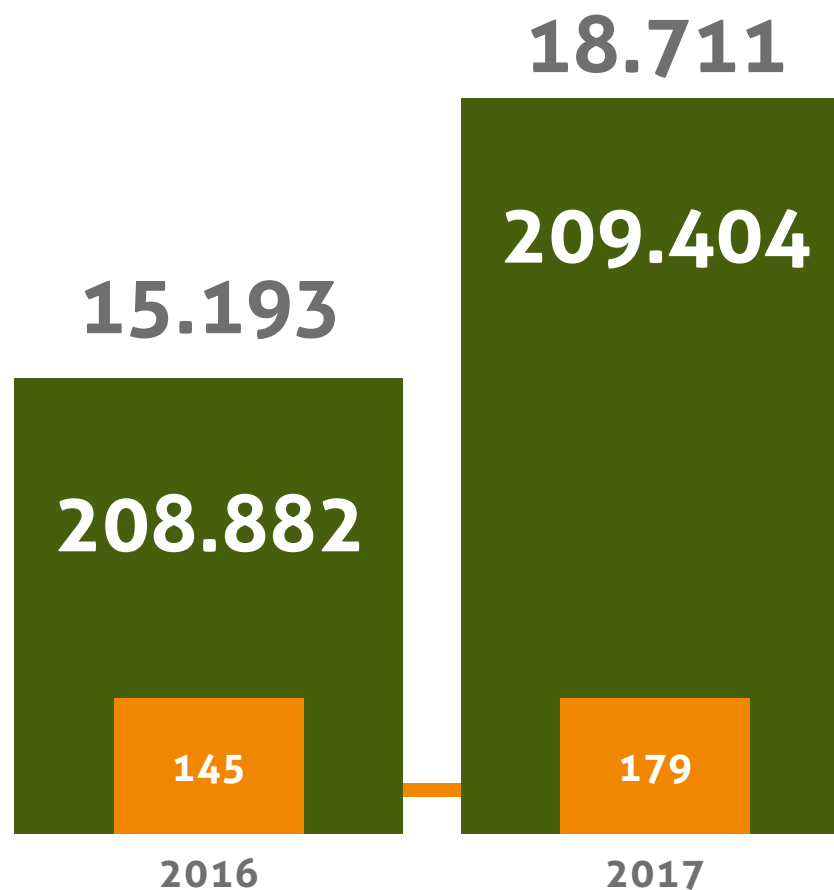
7. I DATI QUANTITATIVI

- Gli assistiti, la raccolta e la distribuzione
- Le sorgenti del cibo
- Le risorse finanziarie
- Il rendiconto economico
- La relazione di revisione



Gli assistiti, la raccolta e la distribuzione

- Numero assistiti
- Pasti equivalenti distribuiti pro capite
- Tonnellate alimenti



È aumentato del 23% il totale dei prodotti raccolti, distribuiti.

Ogni assistito ha beneficiato in media di 179 pasti equivalenti nel corso del 2017.

Ogni assistito ha beneficiato in media di un pasto proteico completo ogni due giorni.

* 1 pasto è equivalente a 500 gr. di alimenti

Le sorgenti del cibo

Economia circolare solidale

Alimenti recuperati
ECCEDENZE dalla filiera
agro-alimentare
10.887 ton.

Totale
18.711 ton.

Alimenti raccolti
DONAZIONI
Collette-UE
7.824 ton.

58%

Industria	26%
Siticibo	12%
Ortofrutta	8%
Distribuzione	12%



32%

UE-AGEA	31%
Collette	11%

Le risorse finanziarie

CONTRIBUTI PUBBLICI
Regione Lombardia
Comuni Lombardia
AGEA

633.651 €

39%

Totale
1.629.577 €

DONAZIONI PRIVATE
Aziende 23%
Ass.ni, Fondazioni,
Enti convenzionati 28%
Individui 5%

995.926 €

61%



Il rendiconto economico



L'attività del Banco Alimentare della Lombardia è finanziata da **Contributi ricevuti da Regione e Comuni della Lombardia per il 39%**; contributi a vario titolo per il **61% sono ricevuti da Privati**. Nel 2017 il totale Proventi è risultato pari a € 1.629.577. Per recuperare gli alimenti da distribuire alle Strutture Caritative, il Banco Alimentare della Lombardia nel 2017 ha sostenuto oneri pari a € 1.634.870.

Il bilancio di esercizio 2017 può essere consultato sul sito <http://www.bancoalimentare.it/it/bilanci-di-esercizio-banco-alimentare-lombardia>

Rappresentazione scalare dei valori del Rendiconto Gestionale:

€ x 1.000	2016	2017
Pubblica amministrazione	681	634
Privati	870	996
A Contributi ricevuti	1.551	1.630
B Oneri di struttura	340	364
C Contributi disponibili per attività istituzionale (A-B)	1.211	1.266
D Oneri attività Istituzionale e raccolta fondi	1.215	1.271
E Risultato di gestione (C-D)	(4)	(5)
Totale oneri (B+D)	1.555	1.635

Per recuperare gli alimenti da distribuire alle Strutture Caritative, il Banco Alimentare ha sostenuto i seguenti **principali Oneri di Funzionamento**:

€ x 1.000	2016	peso %	2017	peso %
Remunerazione del personale	699	45	750	45,9
Godimento Beni di Terzi	240	15,4	255	15,6
Carburanti	61		67	
Manutenzione automezzi	30		35	
Assicurazioni	18		21	
Altri oneri	49		55	
Trasporti	158	10,2	178	10,9
Utenze	66		58	
Manutenzione attrezzature	32		47	
Altri oneri	57		51	
Servizi	155	10,1	156	9,5
Materiali di imballaggio	52		68	
Altri oneri	73		84	
Altri oneri di Gestione	125	8,0	152	9,3
Oneri di funzionamento	1.377	88,7	1.491	91,2
Ammortamenti e oneri finanziari	178	11,3	144	8,8
TOTALE ONERI	1.555	100	1.635	100

Relazione di revisione

**Alla Associazione Banco Alimentare della Lombardia "Danilo Fossati" Onlus
Al Presidente del Consiglio Direttivo
Al Consiglio Direttivo**

Il Collegio dei Revisori di **ABAL** ha effettuato la revisione contabile del Bilancio Sociale della Associazione per l'Esercizio Annuale chiuso al 31 dicembre 2017 i cui esiti sono contenuti nella Relazione che segue.

Relazione di Revisione del Bilancio Sociale chiuso al 31 dicembre 2017

Il Bilancio Sociale dell'anno 2017 della **Associazione Banco Alimentare della Lombardia "Danilo Fossati" Onlus** oggetto della presente Relazione, redatto seguendo le "Linee Guida per la redazione del bilancio sociale delle Organizzazioni Non Profit" presentate nel febbraio 2010 dalla Agenzia per le Onlus, è stato oggetto di revisione da parte del Collegio dei Revisori, organo statutariamente previsto e composto da professionisti tutti iscritti nel Registro dei Revisori Legali dei Conti, ed è il quinto redatto e presentato da ABAL. I dati quantitativi presentati nel Bilancio Sociale 2017 sono conformi ai contenuti del Bilancio dell'Esercizio Annuale 2017 di ABAL, corredato dalla Relazione di Missione e redatto

secondo le linee guida contenute nell'atto di indirizzo dell'Agenzia per le Onlus e sottoposto per obbligo statutario alla Revisione Legale dei Conti da parte del Collegio dei Revisori. Dalla verifica dei dati e delle informazioni riportate nel Bilancio Sociale non sono emerse non conformità sia rispetto alle linee guida utilizzate per la redazione del Bilancio Sociale sia rispetto alle specifiche modalità applicative e interpretative di dette linee guida. Dalle verifiche effettuate dei dati e delle informazioni quantitative esposti nel Bilancio Sociale ne è stata accertata sia la congruenza fra le varie parti del Bilancio Sociale sia la loro corrispondenza ai dati e ai contenuti suggeriti e richiesti dalle linee guida. Nulla da rilevare dalla comparazione fra le informazioni e i dati economico/finanziari riportati nel Bilancio Sociale e le informazioni e i dati presenti nel Bilancio dell'Esercizio 2017. Corretta è stata l'applicazione delle linee guida per la rendicontazione del Bilancio Sociale e la **Associazione Banco Alimentare della Lombardia "Danilo Fossati" Onlus** ha rispettato tutti i principi e criteri di rendicontazione del punto 2.1 delle "Linee Guida per la redazione del bilancio sociale delle Organizzazioni Non Profit" della Agenzia per le Onlus: **chiarezza, coerenza, completezza, inclusione, rilevanza, periodicità, trasparenza e veridicità.**

Sulla base del lavoro svolto, non sono pervenuti alla nostra attenzione elementi che ci facciano ritenere che il Bilancio Sociale al 31 dicembre 2017, non sia stato redatto, in tutti gli aspetti significativi, in conformità alle "Linee Guida" predisposte dalla Agenzia per le Onlus.

Muggiò, 13 aprile 2018

**IL COLLEGIO DEI
REVISORI LEGALI DEI CONTI**

Renzo Erba, Carlo Parma, Claudio Polli

8. I PROGETTI REALIZZATI E FUTURI

- Obiettivi realizzati e futuri



Obiettivi realizzati e futuri

		RISULTATI 2017	OBIETTIVI 2018
CONSOLIDARE IL RACCOLTO	Consolidare i valori del raccolto conseguiti nel 2017 anche per il 2018 compensando il calo atteso da parte dei canali AGEA e Ortofrutta (canali non sotto il nostro diretto controllo).	Totale 18.711 Industria: 4.894 Distribuzione: 2.178 Ortofrutta: 1.475 Siticibo: 2.340 Collette: 2.085 AGEA: 5.739	Totale 18.800 Industria: 5.150 Distribuzione: 2.400 Ortofrutta: 1.300 Siticibo: 2.650 Collette: 2.100 AGEA: 5.200
FAVORIRE AZIONI DI CONTRASTO ALLA POVERTÀ ATTRAVERSO IL SOSTEGNO ALIMENTARE	Attraverso il consolidamento delle reti sul territorio.	Sono state attivate e consolidate sei reti territoriali: Cinisello Balsamo, Monza, Rho, Bergamo e due reti nel Comune di Milano.	Consolidare e potenziare le reti costituite.
INCREMENTARE IL MIX DI PRODOTTI FORNITI AL FINE DI GARANTIRE UN APPORTO NUTRIZIONALE EQUILIBRATO COME INDICATO DALLA PIRAMIDE ALIMENTARE	Promozione presso le aziende agroalimentari.	Migliorato il bilanciamento degli alimenti: mantenuto il livello sia dei prodotti proteici che di ortaggi e frutta fresca.	Migliorare ulteriormente il bilanciamento degli alimenti forniti rispetto alla piramide alimentare "ideale", intervenendo soprattutto su prodotti proteici, frutta e verdura.

9. COME SOSTENERCI

- Sette modi concreti
- Contatti





Sette modi concreti per dare un contributo al Banco Alimentare della Lombardia

1 Dona il tuo tempo come volontario

Il Banco Alimentare della Lombardia vive del lavoro quotidiano dei volontari, impegnati nei magazzini, in amministrazione, nelle consegne, nell'organizzazione della Colletta Alimentare ma anche nella gestione della struttura.

2 Destina il 5x1000

Sulla tua dichiarazione dei redditi riporta il codice fiscale 97075370151 e firma nella casella che identifica le Onlus.

3 Effettua un'erogazione liberale

Affinchè tutta la struttura possa funzionare (IBAN IT28X055843308000000014083).

4 Disponi un lascito testamentario

Basta un piccolo lascito testamentario per dare continuità ai tuoi desideri.

5 Dona prodotti alimentari, beni o sostienici economicamente

6 Coinvolgi i dipendenti

In attività di volontariato d'impresa, payroll giving, matching giving.

7 Avvia un'attività di CRM (Cause Related Marketing)

Organizzando azioni promozionali a favore del Banco Alimentare, offri ai tuoi clienti la possibilità di sostenere una grande causa sociale.



Contatti

Segreteria Generale

segreteria@lombardia.bancoalimentare.it

Presidente

Roberto Vassena (fino ad Aprile 2018)
Dario Boggio Marzet (da Aprile 2018)
presidente@lombardia.bancoalimentare.it

Vice Presidenti

Gianpietro Limonta
gianpietro.limonta@lombardia.bancoalimentare.it
Marcello Miani
marcello.miani@lombardia.bancoalimentare.it

Direttore

Marco Magnelli
direttore@lombardia.bancoalimentare.it

Comunicazione e Fundraising

Anna Clerici
anna.clerici@lombardia.bancoalimentare.it

Strutture Caritative

Enrico Perelli
enrico.perelli@lombardia.bancoalimentare.it

Progetti Speciali

Roberto Vitali
roberto.vitali@lombardia.bancoalimentare.it

Coordinamento Colletta

Luigi Motta
luigi.motta@lombardia.bancoalimentare.it

Approvvigionamenti

Francesco Di Carlo
francesco.dicarlo@lombardia.bancoalimentare.it

Logistica

Daniel Pope
popedaniel@lombardia.bancoalimentare.it

Programma Banco Scuola

Claudio Luisi
claudio.luisi@lombardia.bancoalimentare.it

Coordinamento e Sviluppo Volontari

Gianfranco Cantoni
cantonigfranco@lombardia.bancoalimentare.it

Amministrazione e Controllo di Gestione

Paolo Galvani
paologalvani@lombardia.bancoalimentare.it

Sitico

Marcello Cosentino
marcello.cosentino@lombardia.bancoalimentare.it

Assicurazione Qualità

Pierangelo Galimberti
pierangelo.galimberti@lombardia.bancoalimentare.it

Per la realizzazione Grafica si ringrazia:
Green Marketing Srl Milano

greenmarketing

Per staging e shooting fotografico si ringraziano:
PMB Comunicazione
Orazio Truglio

PMBCOMUNICAZIONE







Associazione Banco Alimentare della Lombardia "Danilo Fossati" Onlus
Via Papa Giovanni XXIII, 17/19 - 20835 Muggiò (MB) - Frazione Taccona



039-59.72.950



039-59.72.951



segreteria@lombardia.bancoalimentare.it



www.bancoalimentare.it/it/lombardia



www.facebook.com/banco.alimentare.lombardia

